

社会服务业增速筑底回升，文化创意产业率先回暖

——松江区 2016 年社会服务业发展分析

在世界经济深度调整、国内经济下行压力的背景下，我区社会服务业发展也面临了较大的挑战，2016 年年初产出增速由上年的两位数增长陡转为下降，继而在政企各方的支持和努力中，社会服务业企业发展逐渐向好，年中筑底企稳，全年实现了较大幅度的回升，其中文化创意产业率先回暖，实现同比增长，呈现出良好的发展势头。

一、总量指标及运行情况

1、营业收入降幅筑底收窄，逐月稳定回升

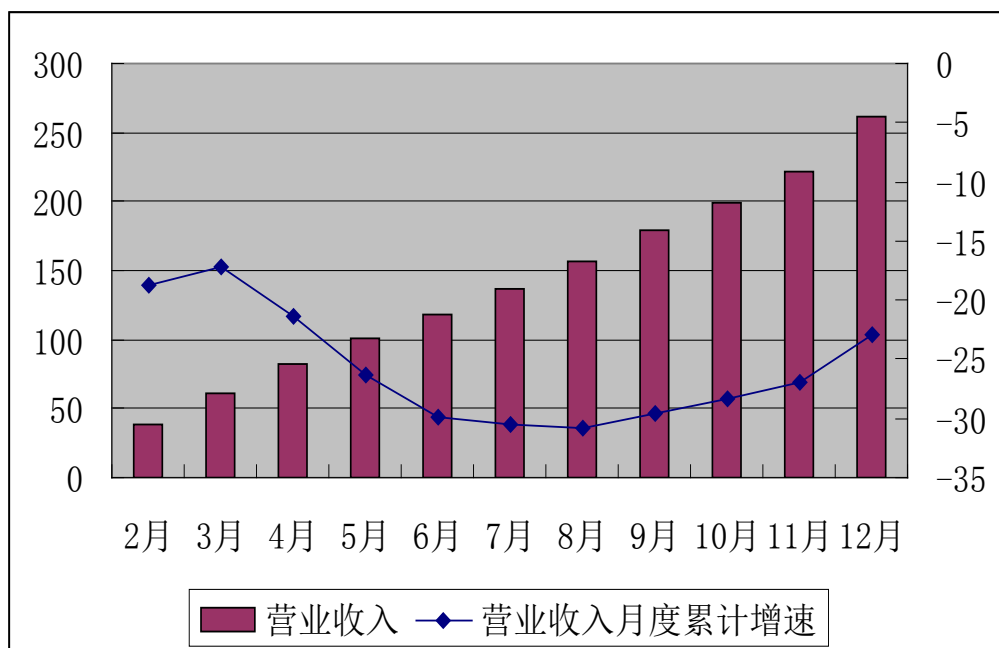


图 1: 2016 年规模以上社会服务业企业分月累计产出情况 (亿元、%)

2016 年规模以上社会服务业企业实现营业收入 261.14 亿元, 同比下降 22.9%。

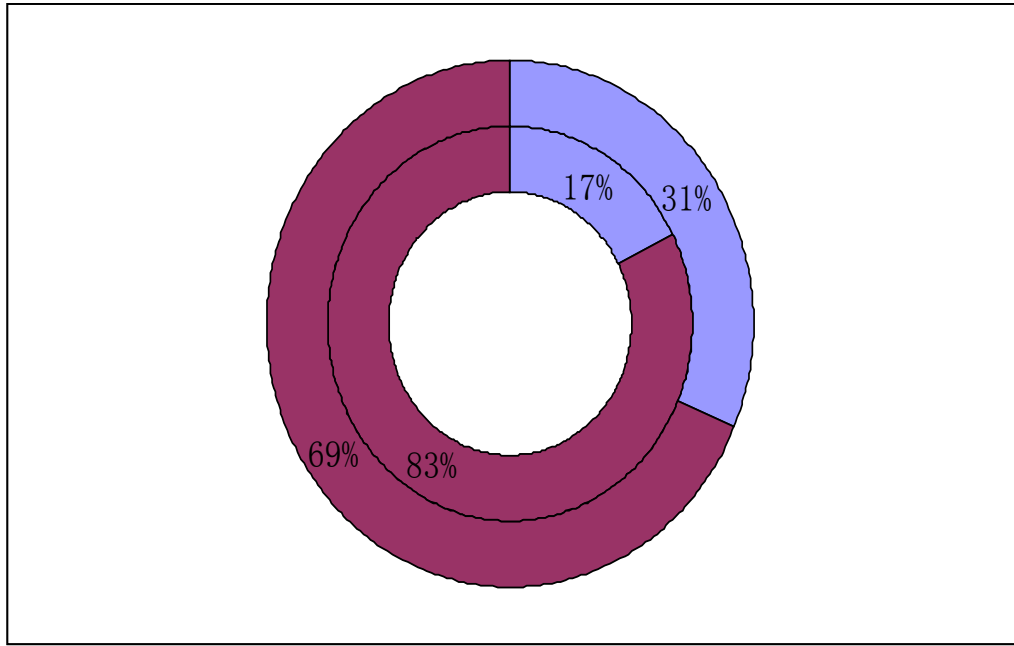
从各月走势看, 年初受部分较大型企业及多个行业不景气等影响, 营业收入增速由上年的持续增长转为下降 18.8%, 之后持续呈同比下降状态, 且降幅逐渐扩大。自 9 月态势有扭转迹象, 降幅停止扩大, 呈筑底形态, 至年底降幅连续收窄, 营业收入逐渐稳定回升。

2、利润总额同比小幅下降, 投资收益大增

2016 年规模以上社会服务业企业实现利润总额 28.54 亿元, 同比下降 8.6%, 降幅小于营业收入降幅 14.3 个百分点。在同期营业收入以较大幅度下降时, 社会服务业企业的利润总额保持了一定的稳定性。

从利润总额的构成看, 投资收益作为社会服务业企业重要的利润来源, 占了较大比重。2016 年, 社会服务业企业实现投资收益 8.97 亿元, 同比增长 64.8%, 占利润总额的比重为 31%, 比上年同期比重提高 14 个百分点。

图 2: 利润总额中投资收益 2015 年 (17%) -2016 年 (31%) 占比增长情况



二、运行特点及行业态势

1、营业收入九大行业门类 “五升四降”

2016年，我区规模以上社会服务业企业共涉及行业门类9个，其中文化、体育和娱乐业，居民服务、修理和其他服务业等5个行业营业收入实现了同比增长，信息传输、软件和信息技术服务业、交通运输、仓储和邮政业等4个行业营业收入同比下降。

行业规模第一位、第三位的交通运输、仓储和邮政业及信息传输、软件和信息技术服务业，同比增速分别为-5.0%和-61.3%，影响了全区社会服务业企业的增长。

行业规模较小的水利、环境和公共设施管理业，及卫生和社会工作，同比增速最高，分别增长32.1%和31.3%。

表1：2016年规模以上社会服务业分行业主营业务收入情况

门 类	主营业务收入(亿元)	同比%
总计	261.14	-22.9
交通运输、仓储和邮政业	83.66	-5.0
租赁和商务服务业	73.33	5.4
信息传输、软件和信息技术服务业	49.19	-61.3
科学研究、技术服务和地质勘查业	26.28	-7.1
文化、体育和娱乐业	11.73	1.0
水利、环境和公共设施管理业	8.18	32.1
居民服务、修理和其他服务业	6.69	16.9
教育	1.78	-0.9
卫生和社会工作	0.30	31.3

2、利润总额九大行业门类 “七升两降”

2016年，我区规模以上社会服务业企业所涉9个行业门类中，文化、体育和娱乐业，居民服务、修理和其他服务业等7个行业利润总额实现了同比增长，信息传输、软件和信息技术服务业、科学研究、技术服务和地质勘查业等2个行业利润总额同比下降。

租赁和商务服务业2016年实现利润总额28.54亿元，在9大行业中规模最大，占总体比重达56.7%，同比增长63.1%，对全区社会服务业盈利水平起到了积极的拉动作用。

文化、体育和娱乐业，教育，水利、环境和公共设施管理业，及卫生和社会工作，虽然规模相对较小，但2016年利润总额均实现了翻倍增长，分别增长1.4倍、1.0倍、3.9倍和4.0倍，是我区社会服务业盈利能力的潜在优势。

表: 2016年规模以上社会服务业分行业利润总额情况

门 类	利润总额(万元)	同比%
总计	285396.4	-8.6

租赁和商务服务业	161870.9	63.1
交通运输、仓储和邮政业	55576.5	13.3
科学研究、技术服务和地质勘查业	23519.9	-25.9
信息传输、软件和信息技术服务业	22177.0	-81.5
文化、体育和娱乐业	9385.5	140.1
居民服务、修理和其他服务业	6796.3	13.7
教育	4953.8	101.0
水利、环境和公共设施管理业	1066.6	387.7
卫生和社会工作	49.9	404.0

3、文化创意产业全年营业收入回升，利润总额快速增长

在全区规模以上社会服务业增速下滑的情况下，文化创意产业显示出一定的发展优势，营业收入迅速回升，全年实现了同比正增长，同时利润总额同比快速增长。

从营业收入看，规模以上社会服务业企业中，文化创意产业 2016 年实现营业收入 50.75 亿元，占比 19.4%，同比实现增长 0.1%，高于规模以上社会服务业增速 23.0 个百分点。

从经济效益看，规模以上社会服务业企业中，文化创意产业 2016 年实现利润总额 10.63 亿元，是全区规模以上社会服务业利润的重要支撑，同比增长 67.2%，与全区规模以上社会服务业利润下滑 8.6% 形成鲜明对比。

	营业收入(亿元)	同比%	利润总额(亿元)	同比%
全区规模以上社会服务业企业	261.14	-22.9	2.85	-8.6
文化创意产业	50.75	0.1	10.63	67.2

4、政府扶持力度加大，政府补贴额快速增长

政府的大力扶持是社会服务业企业向好发展重要的促进因素。根据社会服务业中规模以上企业的统计数据，2016年我区规模以上社会服务业共计获得各级政府补助 2.79 亿元，与上年同期相比增长 52.2%。虽然企业所获补贴在营业收入中的比重较低，但政府的扶持无疑给企业发展增强了信心。其中以临港松江科技城为代表的“G60上海松江科创走廊”企业，补贴规模和增速均位于前列，为科技型服务业企业发展潜力的爆发提供了有力的支持。

门 类	2016 年政府补助(千元)	同比%
企业总计	278887	52.2
租赁和商务服务业	137508	102.2
水利、环境和公共设施管理业	110354	32.9
交通运输、仓储和邮政业	17492	32.3
科学研究、技术服务和地质勘查业	5396	-51.2
文化、体育和娱乐业	4189	170.4
信息传输、软件和信息技术服务业	3908	1.6
教育	20	--
居民服务、修理和其他服务业	20	-99.2
卫生和社会工作	0	--

撰稿：张经环

松江统计信息网网址：<http://tjj.songjiang.gov.cn>