

上海市统计学会

2015 年度统计论文、统计
分析（调查报告）评比

松江现代农业延伸产业竞争力研究

国家统计局松江调查队课题组

内容摘要：随着我区农业生产的不断发展，基础的农、林、牧、渔四业对于农业生产起到了稳定作用，但要有新的突破点，开创增长点，已逐渐力不从心。现代农业延伸产业是时代发展的现实要求，而且是推动农业农村经济发展的一个新的重要增长力量。以前瞻的目光来看，现代农业延伸产业的发展水平将逐渐成为制约农业进一步发展的重要因素。因此，研究现代农业延伸产业发展情况有利于促进我区农业生产的进一步发展，对社会进步，城乡经济协调、健康发展起到保障作用。

关键词：现代农业延伸产业 接二连三 产业竞争力

一、研究现代农业延伸产业竞争力的必要性

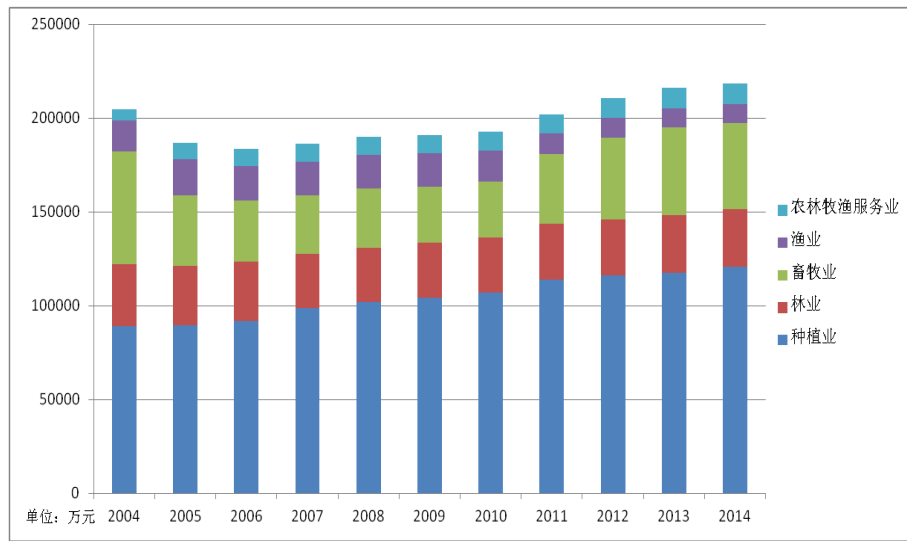
1、松江区传统农业稳定向好

(1) 近十年农业产量稳定

2014 年实现农业总产值 21.84 亿元，比上年增长 1.2%。其中种植业产值 12.07 亿元，比上年增长 2.7%；畜牧业产值 4.60 亿元，同比下降 2.3%；林业产值 3.07 亿元，同比增长 0.9%；渔业产值 1.0 亿元，同比下降 0.4%；农林牧渔服务业产值 1.01 亿元，同比增长 1.9%。主要农副产品生产基本保持稳定。

通过比较近十年松江区农业产量，不难发现，松江的基础农业产量总体上保持着稳中有升的趋势。种植业每年都保持着小幅增长的态势；林业因原有面积较小，总量相对稳定；畜牧业在 2005 年爆发禽流感后，经历了一定程度的下滑而又逐渐回暖，近几年产量逐年增加；渔业在 2011 年前后产量开始缩水。值得一提的是，农林牧渔服务业近十年增长速度快，2004 年的产量为 5992 万元，到 2014 年产量达到 11000 万元，突破 10000 万元大关，增长率达 83.6%。

图1 2004-2014年松江区农业产量



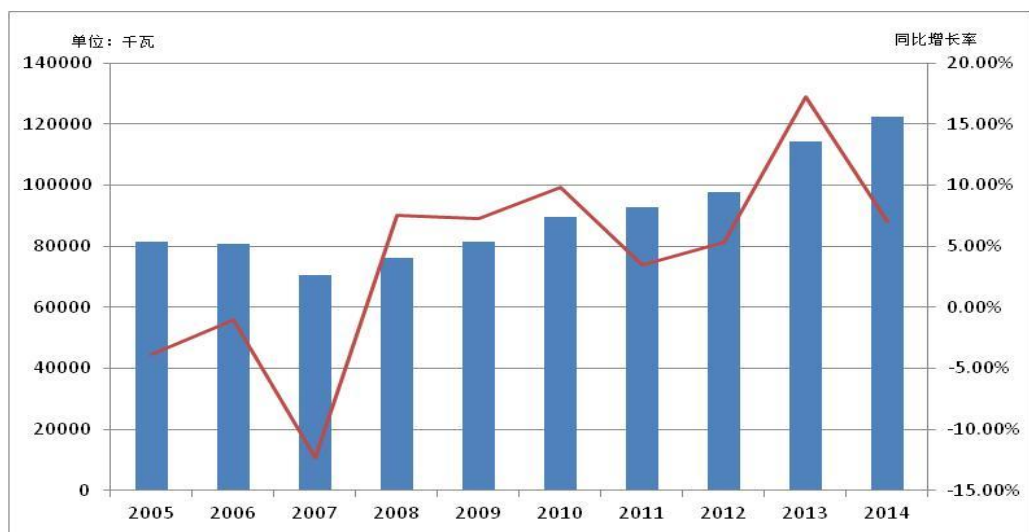
(2) 农业机械化水平高

截止2015年6月，松江区水稻机械种植面积已达12.83万亩，其中：机械穴直播12.06万亩、机械条直播0.40万亩、机械插秧0.37万亩，水稻机械化种植程度达到78%，比上年度提高了近19个百分点。

经过四年实践，松江区摸索出了一种资金投入少、省工高效、增产明显的水稻机械化穴直播新方式，水稻机械穴直播成为松江农业的新亮点。通过将该项技术的全面推广，全区除了部分漏水田、杂草多的田、新垦复的零星小田块外，基本做到了机械种植，特别是新浜、石湖荡、泖港、叶榭等农业重点镇，普及程度均在90%以上，大大提高了劳动生产率。

除了机械耕种技术的不断创新，松江区农用机械年末拥有量也在不断增加。2005年，农用机械总动力合计为81493千瓦。2014年农用机械总动力为122401千瓦，较十年前增长50.2%。

图2 2005-2014年农用机械年末拥有量



全区农业机械化作业程度高，机耕面积机械化达99.7%，机种面积机械化达59.8%，机收面积机械化达100.0%。

表1 2014年农业机械化作业情况表

指标名称 单位	机耕面积		机种面积		机收面积		跨区作业机收面		机械植保 播种面积
	合计	机械化程度%	合计	机械化程度%	合计	机械化程度%	合计	水稻机收	
合计	18231.1	99.7	6777.6	59.8	14155.7	100.0	-	-	19277.7
车墩镇	883.3	99.2%	332.5	57.2%	710.5	100.0%	53.3	53.3	3552.7
新桥镇	179.2	100.0%	-	-	157.2	100.0%	-	-	159.9
洞泾镇	357.7	100.0%	210.7	71.3%	353.7	100.0%	-	-	1401.7
九亭镇	47.0	100.0%	-	-	-	-	-	-	33.3
泗泾镇	183.5	100.0%	-	-	129.1	100.0%	-	-	129.1
余山镇	1400.0	98.5%	458.7	44.5%	1130.9	100.0%	-	-	1203.5
小昆山镇	1863.5	98.1%	414.9	44.9%	1045.6	100.0%	-	-	1175.9
石湖荡镇	1933.3	99.7%	722.0	58.6%	1541.3	100.0%	-	-	1980.1
新浜镇	3071.6	98.7%	1466.7	76.9%	2697.2	100.0%	-	-	2697.2
泖港镇	2725.7	99.3%	1170.7	76.3%	1810.5	100.0%	-	-	2137.9
叶榭镇	3883.7	99.1%	1724.3	69.1%	3215.3	100.0%	-	-	3400.0
永丰街道	614.7	100.0%	156.3	50.9%	357.9	100.0%	-	-	400.0
中山街道	193.0	100.0%	103.3	74.0%	193.0	100.0%	-	-	193.0
其他	894.9	100.0%	17.4	2.8%	813.5	100.0%	-	-	813.5

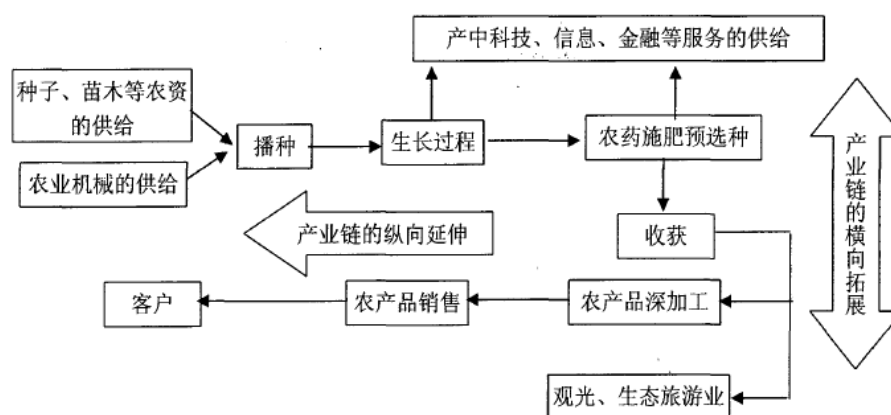
(3) 家庭农场发展相对成熟

松江家庭农场从 2007 年推广至今已有 8 个年头，从 8 年的发展情况来看，总户数从 2007 年的 597 户发展到目前的 1267 户，增长了一倍多；播种面积从 9.05 万亩发展到目前的 15.02 万亩，增长了 66.0%；占粮田面积比重从 55.4% 提高到了 88.8%，提高了 33.4 个百分点，可以说松江粮食家庭农场已经逐渐成为本区粮食生产的主要形式。单产水平从 550 公斤/亩提高到今年的 580 公斤/亩，增长了 5.5%，八年内连续实现增长，大幅提升农业生产经营的规模化、专业化、组织化水平。

2、现代农业与传统农业有本质的区别

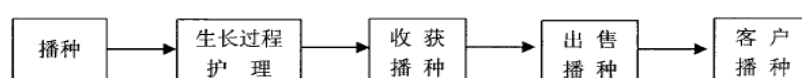
现代农业是指应用现代科学技术、现代工业提供的生产资料和科学管理方法的社会化农业。对现代农业的内涵分为三个领域来表述：产前领域，包括农业机械、化肥、水利、农药、地膜等领域；产中领域，包括种植业(含种子产业)、林业、畜牧业(含饲料生产)和水产业；产后领域，包括农产品产后加工、储藏、运输、营销及进出口贸易技术等。

图 3 现代农业延伸产业链结构图



从上述界定可以看出，我们所熟知的传统农业即为产中领域，以种植业、畜牧业、林业、渔业四大类为主，部门结构、内涵较单一，生产规模较小且作业分散，商品经济较薄弱，基本上没有形成生产地域分工，以较少的产出、较低的效用占用较多的人力。与传统农业相比，现代农业的生产条件更为完善、物质装备更加先进，管理方式更加高效，经营突破了单一的农业部门。现代农业不再局限于传统的种植业、养殖业等农业部门，而是包括了生产资料工业、食品加工业等第二产业和交通运输、技术和信息服务等第三产业的内容，原有的第一产业扩大到第二产业和第三产业，实现了产业的拓展延伸，形成“接二连三”的形态。与传统农业相比，现代农业的生产条件更为完善、物质装备更加先进，管理方式更加高效，经营突破了单一的农业部门。由此可见，现代农业与传统农业两者存在着本质的区别。

图 4 传统农业产业链结构图



3、发展现代农业是必然趋势

随着国际农产品市场竞争的日益激烈，许多国家开始注重从产业融合的角度来发展现代农业，通过农业与工业、商业（服务业）多产业领域的融合，拓展农业的内涵与外延，以此提高农产品的附加值，增加农业的市场竞争力。通过比较，很容易发现，不发达国家的农业仍然以传统种植业为主，发展中国家开始注重农业与加工业相结合，而发达国家则利用先进的技术，打造农业全产业链。以色列、荷兰、日本等先进国家和我国台湾地区，都能代表农业的这种发展趋势。

2014年12月中央农村工作会议上指出，农业现代化是国家现代化的基础和支持，全面建设小康社会的重点难点仍在农村。三农工作2015年三大要点中，提到要做大做强农业产业，培育新的经济增长点。我国经济发展进入新常态，加快推进农业现代化，对稳增长、调结构、惠民生意义重大。要推进农业现代化，一是大力发展农业产业化。在稳定粮食生产的基础上，积极推进农业结构调整，依靠科技支撑，由“生产导向”向“消费导向”转变，构建优势区域布局和专业生产格局，把农业链、价值链等现代产业组织方式引入农业，促进一二三产业融合互动。二是积极发展多种形式适度规模经营。这是农业现代化的必由之路，也是农民群众的自主选择。要因地制宜，发展各类新型农业经营主体，充分发挥基层和群众首创精神，允许“探索、探索、再探索”。

松江区从2007年起开始推广家庭农场经营模式，近几年发展规模不断扩大，运作不断规范，产生的效益和收入也得到不断提高，家庭农场作为现代农业的雏形正在逐步形成。然而，从松江农业的现状来看，稳定有余但突破不足。受限于农业产业示范园规模太小、人才有限等因素，难以在更大范围内，在农产品的产、供、销、储、运、加等各个方面形成带动农民集体致富的强劲势头，农业产业化发展还比较缓慢。所以，发展现代农业延伸产业正是推动松江农业进一步发展的有效途径，通过调整逐步建立适应全面建设小康社会要求的农业产业结构，为农村经济发展开拓新的发展空间，推动农业现代化的实现。

4、现代农业的核心问题是农业延伸产业竞争力的问题

一个区域农业的发展状况，取决于该区域的竞争力大小，而该区域竞争力的大小，则取决于其产业内部结构状况。产业竞争力即是综合竞争力的基础，又是

综合竞争力的主体。而农业竞争力是一个非常复杂的现象，从理论上我们可以对其做多方面、多角度的研究与分析。但当进入实际应用领域，我们更希望能够运用统计学的方法把农业竞争力的强弱状况及其影响因素量化出来。为此，我们通过建立现代农业延伸产业竞争力综合评价体系，来反应松江区现代农业延伸竞争力水平，并寻找进一步发展现代农业，提升产业竞争力的有效途径和方法。

二、现代农业延伸产业竞争力综合评价

为了更好地分析我区现代农业发展情况，了解现存的问题和未来存在的机遇，我们通过引入产业竞争力概念来进行综合评价。

1、产业竞争力综合评价指标的选取原则

产业竞争力是个比较概念，为了更好地把握竞争力程度，需要对它进行综合评价。产业竞争力可以是不同地区的同一个产业间的比较，也可以是同一个地区的不同产业间的比较，本研究的出发点在于把握松江区现代农业中接二连三产业竞争力强弱，以便为松江区的现代农业延伸产业的发展寻找对策。产业竞争力的评价指标选取应遵循以下原则：

- (1) 科学性和系统性原则
- (2) 重点和准确性相结合的原则
- (3) 可行性和可操作性原则

2、产业竞争力综合评价指标的体系构建

根据竞争力的内涵和研究的需要及指标选取原则，本文从市场竞争力、产业盈利能力、产业增长能力、产业发展水平、技术竞争力、可持续发展力六个层面共选取了 13 个指标，建立了产业竞争力综合评价体系。

表 2 产业竞争力综合评价指标体系

一级指标	二级指标	单位	指标说明
市场竞争力	市场占有率	%	市场份额指一个企业的销售量(或销售额)在市场同类产品中所占的比重。市场份额是企业的产品在市场上所占份额，也就是企业对市场的控制能力。
	拥有出口业务的企业占比	%	有出口业务的企业，具有开发国内和国际两个市场的能力。出口占比大，一定程度上反应出该产业的发展相对成熟。
	产品具有品牌的企业占比	%	品牌的目标是向购买者长期表达一组特定的属性、利益和服务。对于企业而言，品牌就是竞争力。
产业盈利能力	销售利润率	%	资金利税率反映每单位（通常是每万元）资金所提供的利润税金额。它是考察和评价部门或企业资金运用的经济效益，分析资金投入效果的主要分析指标。

	总资产利润率	%	资本收益率又称资本利润率，是指企业净利润（即税后利润）与平均资本（即资本性投入及其资本溢价）的比率。用以反映企业运用资本获得收益的能力。资本收益率越高，说明企业自有投资的经济效益越好，投资者的风险越少。
产业增长能力	销售增长率	%	企业销售增长率高，企业的产品竞争能力就比较强；企业产品销售增长率慢或萎缩，说明企业产品竞争能力弱，公式为：销售增长率=本期净销售增长额/基期净销售额。
	从业人员增长率	%	从业人员的增长率能一定程度上反映出行业所处的发展阶段。
产业发展水平	采用信息化经营管理的企业占比	%	信息化经营管理能使企业更高效、科学地运营。
	职工平均工资	万元	职工平均工资表明一定时期职工工资收入的高低程度，是反映职工工资水平的主要指标。
技术竞争力	技术人员占从业人员比重	%	反映企业从业人员的素质，技术人员占比高能提升企业的整体竞争实力。反映研发投入的人力水平。
	近5年有研发新产品的企业占比	%	技术创新的成果是新产品和新工艺，能够反映产品创新和技术创新的技术化水平。
	技术创新费用投入比率	%	企业技术创新费用投入比率=企业本期技术创新费用投入额/企业本期销售收入。
可持续发展能力	产业能源消耗强度	%	以产业万元产出消耗的能源费用表示。一般的，与产业竞争力呈现负相关，在计算时采用倒数形式。

(1) 市场竞争力。按照产业竞争力的内涵，市场竞争力反映了产业开拓市场、占据市场的能力，是产业竞争力的直接体现，市场能力的强弱直接决定了产业当前竞争力的强弱。

(2) 产业盈利能力，反映了企业生产能力和产业获得利润的能力，是产业竞争力的直接体现。

(3) 产业增长能力。能反映企业未来的发展空间，以及产业在生命周期中所处的阶段。

(4) 产业发展水平。产业的发展是通过企业的微观发展来实现的，企业是产业发展的主体，是推动产业持续增长的基础力量和主体力量，企业的发展及其竞争力决定了产业的发展水平。

(5) 技术竞争力。技术进步速度是产业开发、吸收和运用科学技术能力的重要体现。在一般情况下，产业技术进步越快，则产业越有竞争潜力。

(6) 可持续发展能力。是产业长期良性发展及竞争力持续提升基础。

3、评价方法的选取

层次分析法 (The analytic hierarchy process) 简称 AHP, 在 20 世纪 70 年代中期由美国运筹学家托马斯·塞蒂 (T. L. Saaty) 正式提出。它是一种定性和定量相结合的、系统化、层次化的分析方法。采用层次分析法, 确定各指标权重, 并结合各层次指标数据, 实现对近五年松江现代农业延伸产业竞争力的综合评价。

4、权重测算

(1) 数据极差化处理

因为产业竞争力综合指标涉及部分财务指标, 难以界定目标值, 故将数据进行极差化处理。测算时, 先使用极差变换法对指标数据进行标准化处理, 再将标准化数据与二级指标的权重向量相乘并加总, 便可得到该分项指数。正极值性指

$$y_{ij} = \frac{x_{ij} - \min_{1 \leq i \leq n} x_{ij}}{\max_{1 \leq i \leq n} x_{ij} - \min_{1 \leq i \leq n} x_{ij}} \quad (1 \leq i \leq m, 1 \leq j \leq n)$$

标的标准化使用公式

(2) 评价指标权重的确定

为了比较某一层次中指标对上一层某一指标影响的相对重要性程度, 我们采用专家评价法, 邀请了多位专业人士对同一层次中的指标进行两两比较, 同时引入 9 级标度的量化值表示法判断其相对重要性, 在综合专业人士意见的基础上, 构造了多个判断矩阵。

表 3 9 级标度含义

标度	含义
1	表示两个因素相比, 具有同样重要性
3	表示两个因素相比, 一个因素比另一个因素稍微重要
5	表示两个因素相比, 一个因素比另一个因素明显重要
7	表示两个因素相比, 一个因素比另一个因素强烈重要
9	表示两个因素相比, 一个因素比另一个因素极端重要
2, 4, 6, 8	上述两相邻判断的中值
倒数	因素 i 与 j 比较的判断 a_{ij} , 则因素 j 与 i 比较的判断 $a_{ji}=1/a_{ij}$

判断矩阵的一般表达形式为:

$$A = (a_{ij})_{n \times n} = \begin{bmatrix} a_{11} & a_{12} & \dots & a_{1n} \\ a_{21} & a_{22} & \dots & a_{2n} \\ \dots & \dots & \dots & \dots \\ a_{n1} & a_{n2} & \dots & a_{nn} \end{bmatrix}$$

式中 n 为该一级指标下属的二级指标个数, a_{ij} 表示第 i 个指标对第 j 个指标的重要性程度。判断矩阵 A 为成对比较矩阵, 成对比较矩阵的特点是: $a_{ij} > 0$,

$a_{ii}=1, a_{ij} = \frac{1}{a_{ji}}$ 。根据判断矩阵用最大特征根法计算权向量 T 和最大特征根 λ_{\max} ，其具体步骤如下：

计算判断矩阵 A 每一行元素的乘积：
$$M_i = \prod_{j=1}^n a_{ij}, \quad i = 1, 2, \dots, n$$

计算 M_i 的 n 次方根：
$$\bar{W}_i = \sqrt[n]{M_i}, \quad i = 1, 2, \dots, n$$

对 W 标准化(归一化处理)得到权重：
$$W_i = \frac{\bar{W}_i}{\sum_{j=1}^n \bar{W}_j}, \quad i = 1, 2, \dots, n$$

计算判断矩阵 A 的最大特征根：
$$\lambda_{\max} = \frac{1}{n} \sum_{i=1}^n \frac{\sum_{j=1}^n a_{ij} W_j}{W_i}$$

如果 A 是完全一致的成对比较矩阵，应该有 $a_{ik} a_{kj} = a_{ij}$ ，但实际上在构造成对比较矩阵时不可能同时满足上述众多等式，所以对成对比较矩阵一致性判断就成为可以存在一定程度的不一致性。因此有必要计算一致性指标，计算公式为：

$CI = \frac{\lambda_{\max} - n}{n - 1}$ 。其中， λ_{\max} 为判断矩阵 A 的最大特征根， n 为 A 的阶数，它是衡

量不一致程度的数量标准。最后计算随机一致性比率，计算公式为：
$$CR = \frac{CI}{RI}$$

当 $CR < 0.10$ 时可以认为判断矩阵具有满意的一致性（查得 RI 值资料见表 4）。否则，就必须重新进行两两比较以调整判断矩阵中的元素，直至判断矩阵具有满意的一致性为止。这时从判断矩阵中计算出的最大特征根所对应的特征向量经标准化后，才可以作为层次分析的排序权值 $W_{\bullet} = (W_{\bullet 1}, W_{\bullet 2}, \dots, W_{\bullet n})$ 。

表 4 随机一致性指标 RI

n	1	2	3	4	5	6	7	8	9	10	11
RI	0	0	0.58	0.90	1.12	1.24	1.32	1.41	1.45	1.49	1.51

重复上述计算，在得到各个一级指标下属的二级指标权重后，再通过上述方法对一级指标计算权重，初始值经标准化后一级指标权重的合计值为 1。使用一级指标权重对二级指标进行分权处理，得到新的、所有二级指标权重，这时二级指标权重的合计值为 1。

通过构建判断矩阵，经过计算，产业竞争力综合评价体系的一级指标和各二级指标的权重均通过一致性检验。

表 5 产业竞争力综合评价指标权重

一级指标	一级指	二级指标	二级指	二级
------	-----	------	-----	----

	标 权重		标 占比	指标 权重
市场竞争力	0.4187	市场占有率	0.6491	0.2718
		拥有出口业务的企业占比	0.0719	0.0301
		产品具有品牌的企业占比	0.2790	0.1168
产业盈利能力	0.2202	销售利润率	0.7500	0.1652
		总资产利润率	0.2500	0.0551
产业增长能力	0.1634	销售增长率	0.8333	0.1361
		从业人员增长率	0.1667	0.0272
产业发展水平	0.0332	采用信息化经营管理的企业占比	0.8333	0.0277
		职工平均工资	0.1667	0.0055
技术竞争力	0.1061	技术人员占从业人员比重	0.0719	0.0076
		近5年有研发新产品的企业占比	0.2790	0.0296
		技术创新费用投入比率	0.6491	0.0689
可持续发展能力	0.0584	产业能源消耗强度	1.0000	0.0584

5、数据采集与处理结果

为了得到全面、详实的数据，我们通过问卷调查的方式对全区涉及现代农业“接二连三”的企业进行了《松江区现代农业延伸产业发展情况调研问卷》的全面调查（问卷内容详见附表），涉及全区所有的16个街、镇、全区，共计280家企业。

在问卷数据整理方面，对回收的280份问卷进行有效性判断，对其中由于疏忽导致的错填漏填形成的奇高奇低的数据进行处理，最终确定有效样本256份，再根据评价体系相关计算公式整理，得出松江区产业竞争力综合评价指标体系样本数据。

表6 松江区现代农业延伸产业竞争力5年得分情况

一级指标	二级指标	满分	2010	2011	2012	2013	2014
	总分	100	50.9	54.0	49.2	52.6	42.8
市场竞争力	市场占有率	27.2	9.0	7.3	7.3	6.1	5.9
	拥有出口业务的企业占比	3.0	2.5	2.8	2.8	2.8	2.8
	产品具有品牌的企业占比	11.7	10.4	10.5	10.3	10.5	10.5
产业盈利能力	销售利润率	16.5	9.8	13.5	11.5	8.0	6.3
	总资产利润率	5.5	2.1	2.6	2.5	2.9	2.4
产业增长能	销售增长率	13.6	4.4	4.7	2.5	8.4	2.7

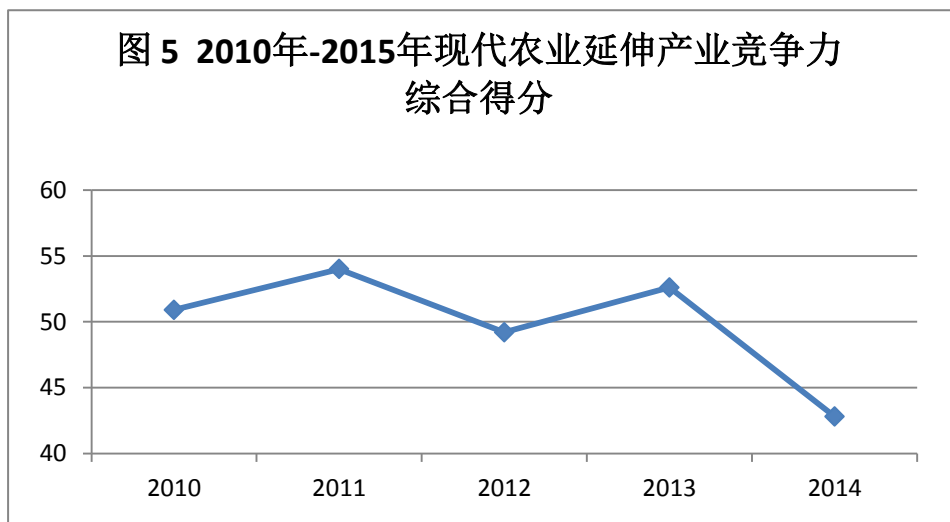
力	从业人员增长率	2.7	0.5	0.3	0.4	1.0	0.3
产业发展水平	采用信息化经营管理的 企业占比	2.8	2.2	2.3	2.3	2.4	2.4
	职工平均工资	0.6	0.3	0.4	0.4	0.4	0.5
技术竞争力	技术人员占从业人员比 重	0.8	0.3	0.3	0.4	0.3	0.3
	近5年有研发新产品的 企业占比	3.0	2.6	2.7	2.6	2.7	2.7
	技术创新费用投入比率	6.9	4.9	5.1	4.8	5.9	5.1
可持续发展能力	产业能源消耗强度	5.8	1.8	1.4	1.4	1.1	0.9

三、产业竞争力综合评价结果分析

通过对现代农业延伸产业竞争力综合评价体系计算,近五年松江区现代农业主要呈现以下几方面的特点:

1、松江区现代农业延伸产业竞争力呈现波动性起伏

从5年得分来看,松江区现代农业延伸产业竞争力处于中等水平,在50分上下起伏,说明现代农业延伸产业发展相对处于起步阶段;从趋势来看,呈现下降态势,从2010年的50.9分下降到2014年的42.8分,下降了8.1分,较为明显。但从5年的过程来看,并不是简单的一路向下,而是夹杂着波动性起伏,分别在2011年、2013年出现了54.0和52.6两个高点,使得5年呈现M型的走势。



2、从市场竞争力来看,呈现逐年减弱态势

市场竞争力得分从2010年的21.9逐年下降至2014年的19.2,呈现逐年减弱态势。主要涉及“市场占有率”、“拥有出口业务的企业占比”和“产品具有品牌的企业占比”三个指标。市场占有率从2010年的9.0分降至2014年的5.9分,说明现代农业企业对市场的控制能力逐年减弱;拥有出口业务的企业占比则从2010年的2.5分提高至2.8分并在之后的四年里维持了这个得分,说明有出口业务的企业比重常年维持在固定的水平,现代农业延伸产业的企业具备了开发国

内和国际两个市场的能力，一定程度上反应出该产业的发展相对成熟；产品具有品牌的企业占比 5 年内得分保持在 10.3-10.5 分，得分相对较高，说明松江区现代农业企业的品牌意识较强，正是该项指标的高分，弥补了市场占有率得分的逐年下降。通过比较分析这三项指标不难发现，真正促使市场竞争力下滑的原因在于市场占有率的逐年下降。

3、从产业盈利能力来看，处于中等水平

产业盈利能力得分从 2010 年的 11.8 分上升到 2011 年的 16.1 分，之后 3 年逐年下降，2014 年降至 8.7。主要涉及“销售利润率”和“总资产利润率”两项指标。销售利润率得分在 2011 年达到了最高值，为 13.5 分，尽管之后逐年下降，但是相比目标值，实现程度基本上都达到 50%以上；而总资产利润率尽管得分相对稳定，一直在 2.5 分左右起伏，但是相比目标值，实现程度仅在 40%左右，处于中下水平。由此我们可以看出，影响产业盈利能力缓滞不前，处于中等水平的主要原因在于资产利润率较低，企业运用资本获得收益的能力一般，资本收益率较低。

4、从产业增长能力来看，表现为起伏不定

产业增长能力 5 年间得分起伏较大，高至 2013 年的 9.4 分，低至 2012 年的 2.9 分，说明产业发展受影响因素较多，并体现在生产销售上，还不能实现稳定增长。主要涉及“销售增长率”和“从业人员增长率”两项指标。销售增长率平均得分在 4.5 分左右，相比目标值 13.6 距离较大，说明企业销售并不稳定，产品竞争力不强，通常一年大幅增长后便伴随第二年的增速大幅放缓；从业人员增长率得分较低，距离目标值 2.7 有很大的差距，从业人员的增长率能一定程度上反映出行业所处的发展阶段，人员的增长通常与企业的发展规模、速度联系在一起，从业人员增速处于地位，一方面说明该产业的吸引力还较低，另一方面也说明企业自身发展的速度并不快。

5、从产业发展水平来看，处于较高水平

产业发展水平得分从 2010 年的 2.5 分逐年上升至 2014 年的 2.9 分，目标值实现程度高达 85%，处于较高水平。主要涉及“采用信息化经营管理的企业占比”和“职工平均工资”两项指标。采用信息化经营管理的企业占比得分从 2010 年的 2.2 分上升至 2014 年的 2.4 分，相比目标值 2.8 实现程度达 86%，说明现代农业企业采取了更为高效、科学的信息化经营管理；职工平均工资得分从 2010 年的 0.3 分提升至 2014 年的 0.5 分，表明 5 年间职工工资收入逐年提高，且增幅明显，83%的目标实现程度说明收入水平的绝对量也处于较高水平。从这两项指标的速度趋势与绝对量数据来看，在未来的几年发展中，不会有太大的起伏变化，因此可以预见，产业发展水平在未来的几年内会始终处于较高水平。

6、从技术竞争力来看，科创意识较强

技术竞争力得分从 2010 年的 7.8 分提高到 2013 年的 8.9 分，并且在 5 年间始终保持稳定的高分。主要涉及“技术人员占从业人员比重”、“近 5 年有研发新产品的企业占比”和“技术创新费用投入比率”三项指标。技术人员占从业人员比重得分始终维持在 0.3 分左右，距离目标值 0.8 差距较大，实现程度仅为 38%，说明企业从业人员的素质并不十分突出，技术人员占比低会降低企业的整体竞争

实力，同时也反映出研发投入的人力水平较低；近5年有研发新产品的企业占比得分保持在2.6-2.7分，实现程度高达90%，说明近5年里现代农业企业对于新产品的研发还是非常重视的；技术创新费用投入比率得分从2010年的4.9分提升到2013年的5.9分，并且5年间目标值实现程度一直维持在70%以上，说明企业对于技术创新的投入较大。综合对比这三项指标可以看出，现代农业企业的科创意识较强，投入巨大，但是在高素质人才吸引力上略显不足，如果能在费用投入与人才投入上做到平衡共进的话，整体技术竞争力的优势会更为明显。

7、从可持续发展能力来看，不容乐观

可持续发展能力得分较低，且呈现逐年下降的态势，从2010年的1.8分降至2014年的0.9分，距离5.8分的目标值越来越远。得分的降低意味着产业能源消耗强度逐年提升，万元产出消耗的能源费用不断上升，意味着生产相同的产品，消耗的能源费用越来越多，这对于现代农业企业的可持续发展是非常不利的。

综上所述，我们可以看出，松江区现代农业延伸产业竞争力的优势在于较高的产业发展水平和较强的技术竞争力，弱势在于起伏不定的产业增长能力和不容乐观的可持续发展能力，如果能保持优势，并削减弱势，同时改变不断下滑的市场竞争力、提高产业盈利能力，那么松江区现代农业延伸产业竞争力将会有进一步的增强。

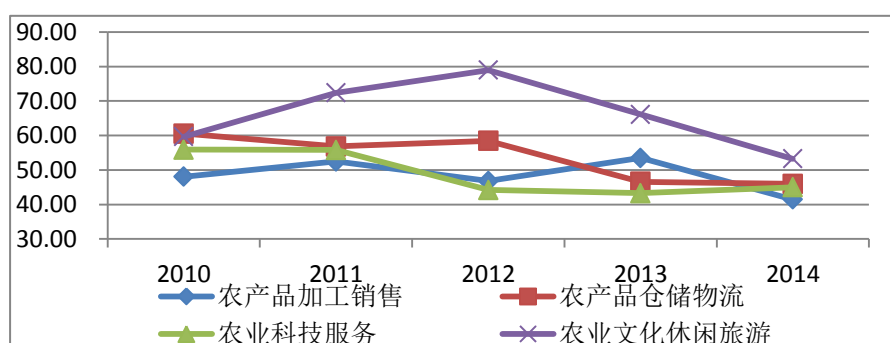
四、现代农业延伸产业竞争力发展趋势原因分析

前文特点是从评价体系的六大方面进行分析的，下面通过分类分析来寻找松江区现代农业延伸产业竞争力呈现总体趋势下滑，过程波动起伏的原因，以便我们根据原因来选取进一步提高现代农业延伸产业竞争力的方法。

1、通过定位产业类型来寻找现代农业延伸产业竞争力发展趋势的原因

我区现代农业接二连三主要由农产品加工销售、农产品仓储物流、农业科技服务和农业文化休闲旅游四大产业构成，因此我们将现代农业这个整体划分为四大产业。从四大行业的得分情况来看：

图6 四大行业得分情况



农产品加工销售得分呈现波动性起伏，形成M型走势，与整体现代农业得分走势最为接近，得分始终较低，2014年更是低至41.5分。从特点来看，该行业的优势在于拥有较强的技术竞争力，5年的平均得分高达9.8分，目标实现程度达92.0%；弱势在于较弱的产业增长能力和可持续发展能力，前者起伏较大，且

5年的平均得分仅为4.8，目标实现程度仅为29.1%，后者得分低，目标实现程度不足10%。

农产品仓储物流得分呈现逐年走弱态势，从2010年的34.2分降至2014年的25.7分，尽管如此，相对于其他三大行业，依然排名第二，竞争力较强。从特点来看，该行业的优势在于较强的市场竞争力，5年的平均得分达到30.1分，目标实现程度达71.9%；弱势在于较弱的产业增长能力和技术竞争力，前者5年平均得分为4.5分，目标实现程度为24.2%，后者5年平均得分为2.4分，目标实现程度仅为22.7%。

农业科技服务得分止跌回升，尽管从2010年的55.9分一路下跌至2013年的43.3分，但是在2014年实现了止跌，并上升至45.0分，说明该行业经历了低谷后正逐步反弹。从特点来看，该行业优势在于较强的产业盈利能力，5年的平均得分达到了15.3分，目标实现程度达69.3%，为四行业最高；弱势在于较弱的市场竞争力，5年平均得分为16.9分，目标实现程度为40.3%。

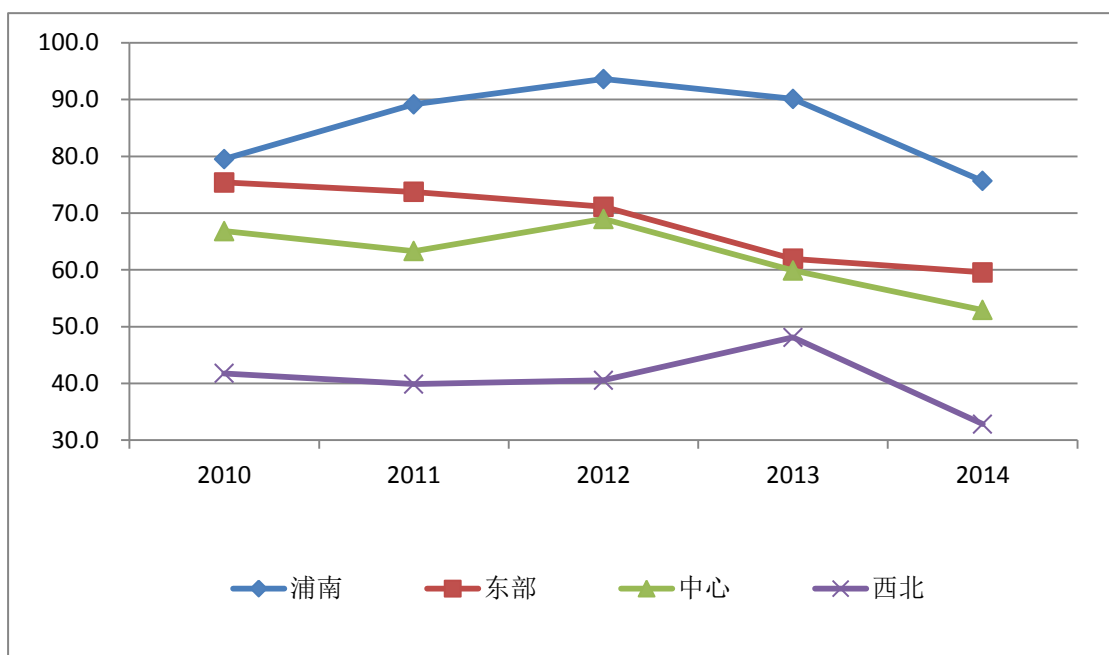
农业文化休闲旅游是得分最高的，虽然2013年后有所下滑，但是5年间的平均得分依然有66.1分，说明其竞争力是最强的。这与近几年来，农业旅游功能被发掘，农家乐等小假期旅游方式大力推广，促使现代农业文化旅游产业快速的发展有关。从特点来看，该行业的优势在于较强的市场竞争力、产业发展水平及可持续发展能力，三者的5年平均得分分别为35.0分、2.8分和5.2分，目标实现程度分别达到83.7%、89.6%和89.8%；弱势在于较弱的技术竞争力，5年平均得分仅为1.8分，目标实现程度仅为17.4%。

通过四大行业的分类分析我们可以看出，农产品加工销售行业的产业增长能力和可持续发展能力、农产品仓储物流行业的产业增长能力和技术竞争力、农业科技服务行业的市场竞争力以及农业文化休闲旅游行业的技术竞争力这些因素是造成现代农业延伸产业竞争力呈现波动性走弱的主要原因。

2、通过定位区域分布来寻找现代农业延伸产业竞争力发展趋势的原因

根据松江区的区域分布和产业发展特征，将16个街镇园区划分为浦南区（包括泖港、叶榭、新浜、石湖荡）、东部工业发展区（包括洞泾、泗泾、九亭、新桥、车墩、工业区）、中心城区（包括方松、岳阳、中山、永丰）和西北区（包括佘山、小昆山）四个区域。从四片区域得分情况来看：

图7 分区域得分情况



浦南地区每年得分均为最高，且5年平均得分高达85.6分，目标值实现程度85.6%。浦南地区农业基础好，聚集了松江几个农业重镇，便于现代农业服务业的较快发展，因而农业文化休闲旅游、农业科技农机服务等类型的企业多聚集于此。从特点来看，该区域的优势在于较强的市场竞争力、产业发展水平以及可持续发展能力，5年平均得分分别达到了41.1分、3.3分和5.7分，目标值实现程度分别达到98%、99%和98%；该区域的六方面指标得分较为均衡，目标值实现程度没有过低的，说明该区域的现代农业延伸产业发展有一定的成熟度。

东部工业发展区企业数最多，由于较为成熟的基础设施条件、良好的劳动力供给状况、发达的上下游产品工业链及相对便捷的地理位置，吸引了较多的农产品加工销售企业，这也符合传统的劳动密集型产业更偏好于地方化积聚的特点。从特点来看，该区域的优势在于较强的产业盈利能力，5年的平均得分达到18.0分，目标值实现程度达82%；弱势在于较弱的产业增长能力，5年平均得分仅为6.2分，目标值实现程度仅为38%，其中从业人员增长率5年平均得分仅为0.6分，目标值实现程度仅为23%。产业增长能力的滞后是东部工业发展区竞争力弱于浦南地区的主要原因。

中心城区没有农业文化休闲旅游单位，因此样本由农产品加工销售、农产品仓储物流和农业科技服务三类行业的企业组成。从特点来看，该区域的优势在于较高的产业发展水平，5年的平均得分为3.0分，目标值实现程度为91%；弱势在于较低产业增长能力和技术竞争力，5年的平均得分分别为5.0分和6.7分，目标值实现程度分别为31%和54%。

西北区的竞争力相对最弱，每年均为最后，从5年的得分情况来看，平均得分为40.6分，目标值实现程度为41%。从特点来看，该区域的六方面得分均无优势，弱势在于较弱的市场竞争力、产业增长能力和可持续发展能力，三者5年的平均得分分别为15.9分、4.1分和0.3分，目标值实现程度分别为38%、25%和5%。

通过四大区域的分类分析我们可以看出，东部工业区的产业增长能力、中心城区的产业增长能力和技术竞争力以及西北区的市场竞争力、产业增长能力和可持续发展能力这些因素是造成现代农业竞争力呈现波动性走弱的主要原因。其中

西北区的得分最低，其改善的需求最为迫切、提升的空间最为巨大。

3、通过定位“企业年龄”来寻找现代农业延伸产业竞争力发展

趋势的原因

企业的自然年龄是指企业自诞生之日起所经历的时间，主要表明企业存在时间的长短，从松江区的现代农业企业来看，从1982年至2014年皆有，因此我们根据企业年龄划分为四类，分别为2000年以前成立的企业、2001年-2005年成立的企业、2006年-2010年成立的企业和2011年-2014年成立的企业。

表7 按“企业年龄”分类2014年得分情况

一级指标	二级指标	满分	1982-2000	2001-2005	2006=2010	2011-2014
	总分	100	43.0	43.4	44.3	45.3
市场竞争力	市场占有率	27.2	6.0	7.0	8.1	11.1
	拥有出口业务的企业占比	3.0	2.7	2.6	2.5	2.3
	产品具有品牌的企业占比	11.7	9.7	9.4	8.6	9.3
产业盈利能力	销售利润率	16.5	7.0	7.0	7.4	6.4
	总资产利润率	5.5	2.4	2.6	2.5	3.0
产业增长能力	销售增长率	13.6	2.7	2.7	2.6	2.6
	从业人员增长率	2.7	0.3	0.3	0.3	0.2
产业发展水平	采用信息化经营管理的企业占比	2.8	2.3	2.2	2.2	2.3
	职工平均工资	0.6	0.5	0.5	0.5	0.5
技术竞争力	技术人员占从业人员比重	0.8	0.4	0.4	0.5	0.4
	近5年有研发新产品的企业占比	3.0	2.6	2.5	2.3	2.2
	技术创新费用投入比率	6.9	5.3	5.0	4.9	3.2
可持续发展能力	产业能源消耗强度	5.8	1.3	1.4	1.9	1.8

从得分情况来看，企业年龄与得分呈现反向关系，即企业年龄越大，其竞争力越是薄弱，2000年以前的企业得分为43.0分，而2011年以后的企业得分45.3分，总体差距并不大。从市场竞争力来看，与企业年龄成反向关系，2000年以前的企业得分为18.4分，而2011年以后的企业得分则为22.7分。这符合市场规律，新企业的冲击力与成长速度较快，因此在短期内有较强的市场竞争力。从

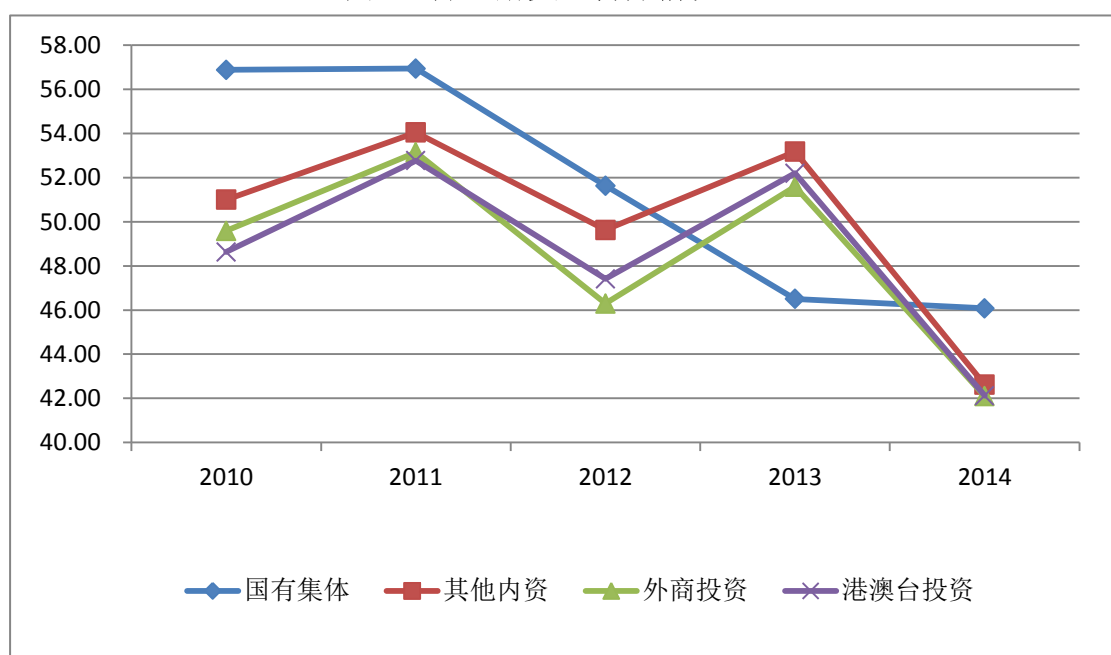
产业盈利能力来看，2006-2010 年成立的企业最强，而 2000 年以前的企业相对较弱；从产业增长能力和技术竞争力来看，与企业年龄呈现正向关系，即企业年龄越大，产业增长能力和技术竞争力越强，2000 年以前的企业得分分别为 3.0 分和 8.3 分，而 2011 年以后的企业得分为 2.8 分和 5.9 分，年龄越大，经营模式、人员配备、科创技术等因素都更为稳定。从产业发展水平来看，2000 年以前的企业最强，而 2001-2005 年的企业相对较弱；从可持续发展能力来看，2006-2010 年的企业最强，而 2000 年以前的企业相对较弱。

通过企业成立时间的分类分析我们可以看出，如老企业的市场竞争力和可持续发展能力，新企业的产业增长能力、技术竞争力这些因素是造成现代农业竞争力呈现波动性走弱的主要原因。

4、通过定位注册类型来寻找现代农业延伸产业竞争力发展趋势的原因

松江区现代农业企业的注册类型主要有四种：国有集体、其他内资、外商投资及港澳台投资。

图 8 分注册类型得分情况



从 5 年的平均得分来看，国有集体的得分最高，为 51.6 分，其次是其他内资，为 50.1 分，最低为外商投资，48.5 分。从 5 年的趋势来看，国有集体的走势最差，5 年间得分逐年下降，从 2010 年的 56.9 分下降到 2014 年的 46.1 分，而其他三种注册类型的得分均呈现 M 型的起伏波动走势，即 2011 年和 2013 年双高点，因此从趋势来看，国有集体的竞争力是逐年走弱的，而其他三种注册类型尽管有起伏，但是相对较为稳定。

国有集体尽管呈现逐步走弱的态势，但是在近五年竞争力还是最强的，其优势在于较强的市场竞争力、产业盈利能力和可持续发展能力，三项 5 年平均得分

分别为 22.7 分、11.2 分和 3.5 分，为四种注册类型中最高分弱势在于较低的增长能力和技术竞争力，5 年平均得分分别为 4.6 分和 44.8 分，均为四种注册类型中最低分。

其他内资的优势在于较强的产业发展水平，5 年平均得分达到 2.7 分，目标值实现程度达到 82%，弱势在于较弱的产业盈利能力，5 年平均得分为 12.2 分，目标值实现程度为 55.5%。

外商投资及港澳台投资的特点较为相似，优势都在于较强的产业发展水平和技术竞争力，两项指标 5 年的平均得分均达到了 2.7 分、2.7 分和 8.9 分、9.2 分，目标值实现程度分别为 81.7%、82.6%和 84.1%、86.9%，弱势在于较弱的市场竞争力和可持续发展能力，两项指标 5 年平均得分分别为 18.6 分、19.0 分和 1.1 分、0.8 分，目标值实现程度分别为 44.4%、45.5%和 19.3%、13.4%。

通过注册类型的分类分析我们可以看出，国有集体的产业增长能力和技术竞争力、其他内资的产业盈利能力以及外商投资、港澳台投资的市场竞争力和可持续发展能力这些因素是造成现代农业竞争力呈现波动性走弱的主要原因。

5、通过分类分析定位各类型企业提高现代农业延伸产业竞争力的方法

通过上述四类分类分析方法，我们可以总结归纳形成下表，其中○表示：如果改善这些型企业的该方面，那么松江区现代农业延伸产业竞争力会得到相应的提升。

表 8 通过分类分析定位各类型企业提高现代农业延伸产业竞争力的方法

类型	市场竞争力	产业盈利能力	产业增长能力	产业发展水平	技术竞争力	可持续发展力
加工销售			○			○
仓储物流			○		○	
科技服务	○					
休闲旅游					○	
浦南地区						
东部地区			○			
中心城区			○		○	
西北片区	○			○		○
82-00 年		○				○
01-05 年	○			○		

06-10年			○		○	
11-14年			○		○	
国有集体			○		○	
其他内资		○				
外商投资	○					○
港澳台资	○					○

五、进一步增强松江区现代农业延伸产业竞争力的建议

1、提高产业盈利能力

从5年总体情况来看，松江区现代农业延伸产业竞争力中盈利能力只是处于中等水平，产业盈利能力主要由企业的销售利润率和总资产利润率两项指标决定。从数据来看，5年平均销售利润率为6.4%，且从2011年开始逐年呈现下跌态势，从8.8%下降到2014年的3.5%，距离目标值10.8%越来越远；另一方面，5年平均资产利润率为3.6%，较为稳定，但是距离目标值8.0%也有较大的距离。从分类分析得出的原因来看，盈利能力薄弱的企业类型主要为2000年以前成立的老企业以及国有集体资产以外的其他内资企业，主要为私营企业。从数据来看，其他内资企业的数量最多，占比达到总量的75.5%，因此其盈利能力的薄弱对全区的影响最大。建议进一步提高这些企业的产业盈利能力，一是努力降低人工成本，67.5%的企业认为用工成本的不断上升压缩了企业的盈利能力。增加政府资金支持，全区仍有37%的企业没有享受税受优惠政策，建议可以有针对性地减免部分税费，建立企业用工补贴，或者适当加大对社会保障的投入，降低企业和职工缴纳比例，以缓解劳动密集型企业暂时困难。二是丰富原材料购进渠道，调研数据来看，44.5%的企业需要从外省购进原材料，甚至有8%的企业从外国购进原材料，无形中又增加了生产成本，因此可以在本市本区丰富原材料购进渠道，降低成本。

2、稳定产业增长能力

从5年总体情况来看，松江区现代农业延伸产业增长能力并不稳定，产业增长主要依靠销售增长。从分类定位的结果来看，共计有7种类型的企业需要提高产业增长能力，说明这是全区现代农业企业的共性问题。因此建议进一步稳定产业增长能力，拓宽销售渠道，稳定产品销售量。从调研数据来看，企业的销售渠道较窄，78.3%是直接销售，电子商务使用率极低，目前我区现代农业企业的电商营销建设较为缓慢，仅11家企业开通了电子商务销售渠道。2014年，9家企业的电子商务平台收入为1658.7万元，占营业收入的3.7%，目前绝大多数企业仍是采用传统销售模式。全区“接二连三”企业中，设有电子商务部门的占7.9%；没有电商部门但正在筹划成立的占22.9%；没有电商部门且不考虑网络营销方式的占69.2%，主要原因有三：一是缺乏资金，电子商务虽能够降低交易成本，但是，庞大的资金投入也不是一般企业所能承担的；二是缺乏合适的农产品交易平

台，政府组建的官方销售平台少之又少，靠自营网站来做电商销售成本又太大；**三是在销售过程中**，物流成本高、损耗大、网络产品同质化严重。

建议政府推出涉农电子商务平台建设政策，可以根据本地实际情况和特色搭建平台，区域内的相关企业解决冷链物流问题，并以自愿加入为原则，政企合作，使得产品在电商网络中进行流通销售，以此拓宽销售渠道，保证销售的稳定增长。

3、提高部分企业的技术竞争力

从5年总体情况来看，松江区现代农业技术竞争力总体较强，但部分类型的企业技术竞争力较弱，如中心城区的企业、2006年以后成立的企业以及国有集体资产企业。这些企业技术竞争力较弱的根本原因归结为人才的缺失，2014年，松江区现代农业从业人数中，学历在本科及以上的仅占10.1%；拥有相关技术职称的人员仅占7.8%。因此建议加大科技创新，吸引技术人才，科技创新是提高销售量、利润率的重要途径，技术创新费用投入比率降低，会造成整体产业盈利增长能力退步，因此建议加大科技创新投入，相关部门一方面可以设立相关资金鼓励企业进行科技创新，加快新产品的推出，一方面可以通过引导相关技术人才进入现代农业延伸产业来激活产业动力，提高技术人员占比，增强企业的研发能力。可以采取政府与企业通力合作的方式开展相关的专业技术培训，提高现有人才的网络和营销能力；或是加强与大中院校、职业技术学院的合作，鼓励吸引相关人才到农产品电商领域来；另一方面引导相关营销人才进入现代农业延伸产业，营销策略的优化、拓宽市场、丰富营销渠道，是保持企业良好发展势头的重要因素。当人才缺失和创新停滞的问题解决时，相信这些企业的盈利增长能力也会得到恢复。

4、加强可持续发展能力

从5年总体情况来看，松江区现代农业的可持续发展能力不容乐观，尽管我区现代农业发展形成了一定的总量和规模，但是相比全市水平，仍有较大不足。

一方面龙头引导力较弱，从构成来看，我区接二连三占现代农业比重为47.3%，传统农业仍占较大比重，而全市接二连三占现代农业比重已达72.1%，传统农业占比仅为28.9%。建议进一步提高接二连三产业的比重，根据期末从业人数来划分企业的规模，不难看出，当前接二连三的企业中多为微型企业。2014年，企业人员10人及以下的企业为113家，占44.0%；11-50人的企业为109家，占42.5%；51-100人的企业有15家，占5.8%；100人以上的企业有20家，占7.7%，且**多为农产品加工销售企业**。因此首先应当**大力推进农业产业化经营，培植龙头企业**。注重产业延伸，抓好加工流通。要积极发展“龙头”企业。目前，松江区有很多的农产品加工企业资产规模小，技术水平不高，对农业生产的带动力和辐射力有限，抗御市场风险能力弱，已不适应农业产业化发展的要求。要加大存量资产盘活力度，鼓励具有比较优势的农业企业通过参股、控股、兼并、联合等方式，扩大规模，增强实力，发展成为大型农业龙头企业；大力开展多层次，多形式的招商引资活动，出台优惠政策，扩大合作领域，广泛寻求合作伙伴，围绕特色产品培育一批规模较大、实力雄厚、带动力强的支柱性农业企业龙头企业。加大资金、技术投入力度，提高产品附加值和综合利用水平，力争在农产品加工方面取得突破。要强化产销结合，鼓励更多的农民进入流通领域参与农产品销售，形成多层次，多渠道的农副产品销售网络，开辟农副产品销售绿色通道，提高市场占有率。

另一方面产业能源消耗强度得分较低，5年平均目标值实现程度仅为23%。主要为加工销售行业、西北片区的企业、2000年以前成立的企业以及外商、港澳台投资的企业可持续发展能力较弱。建议政府着重加强扶持这几类企业，提供更多技术支持或政策指导，通过税收减免、提供高效服务、融资支持等途径，鼓励和引导企业进行技术升级和设备更新，帮助劳动密集型企业顺利转型。给予一定税收优惠或资金支持，精简各类审批手续，建设与现代农业相关的专业销售平台，健全农业金融保险，为推动现代农业的发展创造条件。

课题组组长：黄桂弟

课题组成员：赵忠平、顾奇靖、张静

表9 现代农业延伸产业竞争力四大行业得分

一级指标	二级指标	满分	农产品加工销售					农产品仓储物流					农业科技服务					农业文化休闲旅游				
			2010	2011	2012	2013	2014	2010	2011	2012	2013	2014	2010	2011	2012	2013	2014	2010	2011	2012	2013	2014
		100	48.1	52.5	46.8	53.5	41.5	60.5	56.8	58.4	46.6	46.0	55.9	55.8	44.2	43.3	45.0	59.6	72.4	78.9	66.1	53.3
市场竞争力	市场占有率	27.2	5.1	4.7	4.2	3.7	3.7	24.2	21.7	18.9	17.4	15.8	13.0	8.5	7.9	7.6	7.1	27.2	27.2	27.2	25.5	24.5
	出口企业占比	3.0	3.0	3.0	3.0	3.0	3.0	0.0	1.2	2.2	1.7	1.7	2.3	2.7	2.5	2.5	2.5	0.0	2.0	1.5	1.5	1.4
	品牌占比	11.7	11.7	11.7	11.7	11.7	11.7	10.0	10.4	9.6	7.6	8.2	5.7	5.7	5.4	5.4	5.4	7.9	7.7	7.6	7.2	6.9
产业盈利能力	销售利润率	16.5	8.5	13.3	11.6	8.2	5.8	10.7	12.1	8.9	7.8	5.8	16.5	16.5	12.8	7.0	10.0	2.6	9.4	11.7	7.7	6.4

力	资产利润率	5.5	1.9	2.1	2.5	2.9	2.3	2.2	2.7	2.1	3.8	4.6	3.6	4.4	1.7	1.8	2.0	0.0	5.5	4.9	4.2	3.5
	销售增长率	13.6	4.3	4.2	0.3	9.9	2.8	3.3	1.4	9.2	0.0	3.1	4.1	7.5	4.2	2.1	2.4	9.7	8.8	13.6	9.5	1.6
产业增长能力	人员增长率	2.7	0.4	0.3	0.3	1.0	0.3	0.6	0.2	0.2	1.7	0.1	0.4	0.6	0.0	0.8	0.4	1.9	1.0	2.7	1.1	0.0
	信息化占比	2.8	2.3	2.4	2.4	2.5	2.5	2.2	2.1	2.1	1.7	1.7	1.9	1.9	1.9	2.0	2.0	2.3	2.5	2.6	2.5	2.5
产业发展水平	职工平均工资	0.6	0.3	0.4	0.4	0.4	0.4	0.3	0.4	0.4	0.5	0.6	0.4	0.4	0.4	0.5	0.5	0.2	0.3	0.3	0.3	0.4

技术竞争力	技术人员占比	0.8	0.2	0.2	0.2	0.2	0.2	0.8	0.8	0.8	0.8	0.8	0.8	0.8	0.7	0.7	0.7	0.8	0.3	0.3	0.2	0.2	0.2
	新产品占比	3.0	3.0	3.0	3.0	3.0	3.0	1.7	1.6	1.8	1.4	1.7	2.0	2.1	2.0	2.0	2.0	2.0	1.8	2.0	1.6	1.5	1.4
	创新投入比率	6.9	6.9	6.9	6.9	6.7	5.5	0.0	0.0	0.0	0.0	0.0	0.0	0.0	0.0	0.0	6.9	6.9	0.0	0.0	0.0	0.0	0.0
持续发展能力	能源消耗强度	5.8	0.5	0.4	0.4	0.3	0.3	4.5	2.3	2.3	2.0	2.0	5.3	4.8	4.6	3.9	3.0	5.8	5.8	5.1	5.0	4.5	

表 10 现代农业延伸产业竞争力分区域得分

一级	二级	满分	浦南地区					东部工业发展区					中心城区					西北区				
			201	201	201	201	201	201	201	201	201	201	201	201	201	201	201	201	201	201	201	201

指标	指标	0	1	2	3	4	0	1	2	3	4	0	1	2	3	4	0	1	2	3	4	
		100	79.5	89.1	93.6	90.1	75.6	75.4	73.7	71.1	61.9	59.6	66.8	63.3	69.0	59.9	52.9	41.8	39.9	40.6	48.1	32.8
市场竞争	市场占有率	27.2	27.2	27.2	27.2	25.4	20.1	16.4	15.9	13.3	12.5	22.6	18.4	18.2	16.9	14.0	4.5	3.6	3.6	3.3	2.9	
	出口企业占比	3.0	1.1	3.0	3.0	3.0	3.0	2.7	3.0	3.0	3.0	3.0	0.9	2.1	3.0	2.6	2.5	2.6	2.3	2.6	2.7	2.4
	品牌占比	11.7	11.7	11.7	11.7	11.7	11.6	11.0	11.5	11.4	9.3	9.3	11.7	11.7	11.7	10.8	11.2	10.1	8.9	10.1	10.5	9.2
产业盈利能力	销售利润率	16.5	11.1	16.5	16.5	12.5	11.3	16.5	16.5	16.5	10.2	11.1	12.0	14.5	12.7	9.8	6.9	7.4	10.1	10.0	7.4	4.6
	资产利	5.5	1.9	5.5	5.5	5.5	4.7	4.3	4.9	2.9	3.4	3.7	2.5	2.9	2.9	4.4	4.5	1.6	1.6	2.2	2.6	1.8

	润率																						
产业 增长 能力	销售 增长 率	13.6	11.0	10.5	13.6	11.8	3.3	5.6	7.3	7.7	3.4	3.6	4.2	2.8	8.1	3.3	3.5	3.7	3.2	0.3	8.9	2.2	
	人员 增长 率	2.7	2.0	1.1	2.4	1.7	0.2	0.6	0.6	0.1	1.4	0.4	0.6	0.2	0.3	1.9	0.2	0.4	0.2	0.2	0.9	0.2	
产业 发展 水平	信息 化占 比	2.8	2.8	2.8	2.8	2.8	2.8	2.8	2.8	2.8	2.7	2.6	2.6	2.6	2.8	2.4	2.3	2.0	1.8	2.1	2.2	2.0	
	职 工 平 均 工 资	0.6	0.4	0.5	0.6	0.6	0.6	0.5	0.5	0.6	0.6	0.6	0.4	0.4	0.5	0.6	0.6	0.2	0.3	0.3	0.4	0.4	
技 术 竞	技 术 人	0.8	0.7	0.7	0.7	0.6	0.6	0.8	0.8	0.8	0.8	0.8	0.7	0.7	0.8	0.8	0.7	0.2	0.2	0.2	0.2	0.2	

争力	员占比																						
	新产品占比	3.0	3.0	3.0	3.0	3.0	2.8	3.0	3.0	3.0	2.7	2.7	2.4	2.4	2.9	2.3	2.5	2.6	2.2	2.6	2.7	2.3	
	创新投入比率	6.9	0.9	0.9	0.9	4.0	4.1	1.7	1.7	1.5	6.9	6.2	2.1	2.8	3.0	2.2	2.2	6.0	5.2	6.0	6.0	4.4	
持续发展能力	能源消耗强度	5.8	5.8	5.8	5.8	5.8	5.1	5.8	4.7	5.1	4.3	3.2	4.1	1.9	2.1	1.9	1.7	0.4	0.3	0.3	0.3	0.2	

表 11 现代农业延伸产业竞争力注册类型分类得分

一级指标	二级指标	满分	国有集体					其他内资					外商投资					港澳台投资				
			2010	2011	2012	2013	2014	2010	2011	2012	2013	2014	2010	2011	2012	2013	2014	2010	2011	2012	2013	2014
		100	56.9	56.9	51.6	46.5	46.1	51.0	54.0	49.6	53.2	42.6	49.6	53.2	46.3	51.6	42.1	48.6	52.8	47.4	52.2	42.1
市场竞争力	市场占有率	27.2	16.8	14.2	13.0	11.0	11.3	9.4	7.3	7.3	6.0	5.7	6.7	5.5	4.9	4.4	4.3	5.7	5.1	5.5	4.9	4.4
	出口企业占比	3.0	1.4	2.1	2.4	2.3	2.2	2.4	2.8	2.8	2.8	2.8	2.9	2.9	2.9	2.9	2.9	3.0	3.0	2.9	2.9	2.9
	品牌占比	11.7	8.1	8.1	7.6	6.6	6.7	10.5	10.7	10.5	10.8	10.8	10.5	10.5	10.5	10.5	10.6	11.3	11.1	11.1	10.9	10.6
产业盈利能力	销售利润率	16.5	13.0	14.1	11.1	7.4	8.3	9.4	13.4	11.6	8.0	6.2	10.1	13.9	11.8	8.0	6.6	9.1	13.6	11.5	8.1	6.6
	资产	5.5	2.8	3.6	2.0	2.6	2.9	2.0	2.6	2.6	3.0	2.4	2.2	5.6	2.3	2.7	2.2	2.0	2.3	2.4	2.9	2.2

	产 利 润 率																						
产 业 增 长 能 力	销 售 增 长 率	13.6	3.9	5.1	6.4	2.7	2.5	4.5	4.6	2.3	8.8	2.7	4.3	4.9	1.1	8.5	2.7	4.3	4.5	1.3	8.6	2.7	
	人 员 增 长 率	2.7	0.5	0.4	0.2	1.0	0.3	0.5	0.3	0.4	1.0	0.3	0.4	0.3	0.2	0.9	0.3	0.5	0.3	0.2	1.0	0.3	
产 业 发 展 水 平	信 息 化 占 比	2.8	2.1	2.1	2.1	2.0	2.0	2.3	2.3	2.4	2.4	2.4	2.2	2.3	2.3	2.4	2.4	2.3	2.4	2.4	2.4	2.4	
	职 工 平 均 工 资	0.6	0.4	0.4	0.4	0.5	0.5	0.3	0.4	0.4	0.4	0.5	0.3	0.4	0.4	0.4	0.5	0.3	0.4	0.4	0.4	0.5	
技 术	技 术	0.8	0.7	0.7	0.7	0.7	0.7	0.3	0.3	0.3	0.3	0.3	0.3	0.3	0.3	0.3	0.3	0.2	0.3	0.3	0.3	0.3	

竞争力	人员占比																						
	新产品占比	3.0	2.0	2.0	2.0	1.9	1.9	2.6	2.7	2.7	2.7	2.7	2.8	2.8	2.8	2.8	2.8	2.9	2.9	2.8	2.8	2.8	
	创新投入比率	6.9	0.8	0.6	0.4	4.7	4.2	4.9	5.3	5.1	5.9	5.0	5.6	5.5	5.6	6.7	5.8	6.4	6.3	5.9	6.3	5.7	
持续发展能力	能源消耗强度	5.8	4.4	3.6	3.5	3.3	2.8	1.8	1.3	1.3	1.0	0.8	1.4	1.3	1.2	1.0	0.8	0.8	0.8	0.8	0.7	0.8	

国家统计局松江调查队
顾奇靖 37735652