

经济和税收良性互动 转型升级再上台阶

松江统计局课题组

内容摘要：税收来源于经济，也服务于经济发展。三经普期间，松江税收事业不断向前发展，税收收入屡创新高，为全区财政实力的壮大发展发挥了重要作用。触摸二经普和三经普期间全区的经济、税收数据，凸显了如下的特征。

关键词：经济；税收；互动升级

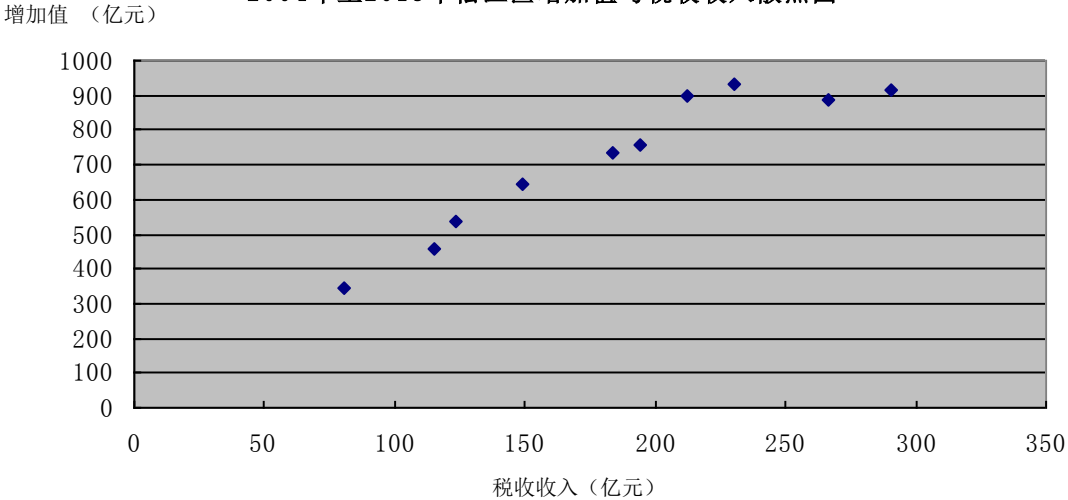
税收来源于经济，也服务于经济发展。三经普期间，松江税收事业不断向前发展，税收收入屡创新高，为全区财政实力的壮大发展发挥了重要作用。触摸二经普和三经普期间全区的经济、税收数据，凸显了如下的特征。

一、三经普期间经济、税收协调发展，良性互动

改革开放以来，松江经济和税收良性互动，经济发展为税收发展提供经济基础，税收合理投入使用促进经济发展。三经普期间区域经济走出 2008 年金融危机影响，实现了较好的业绩。三经普末年 2013 年全区增加值规模达到 917.49 亿元，与 2008 年相比，总量增长 19.95%。经济增长为税收收入增长奠定了坚实的基础。2013 年全区税收收入实现 290.68 亿元，比 2008 年增收 107.22 亿元，增长 58.45%。三经普五年共完成税收收入 1193.12 亿元，比二经普五年增收 541.30 亿元，同比增长 83.04 亿元。三经普期间全区税收实力增强最主要动力来源于全区经济的稳步发展。

二经普到三经普十年间松江经济与税收收入之间的散点图可以更为明显地看出经济与税收之间的良性互动关系。全区增加值与税收收入之间呈现线性正相关关系，即随着区域增加值的增长，税收收入也在增加。增加值与税收收入的相关系数 $r=0.944$ ，为高度正相关关系，充分说明全区税收收入来源于经济，税收增长取决于经济基本面的增长。

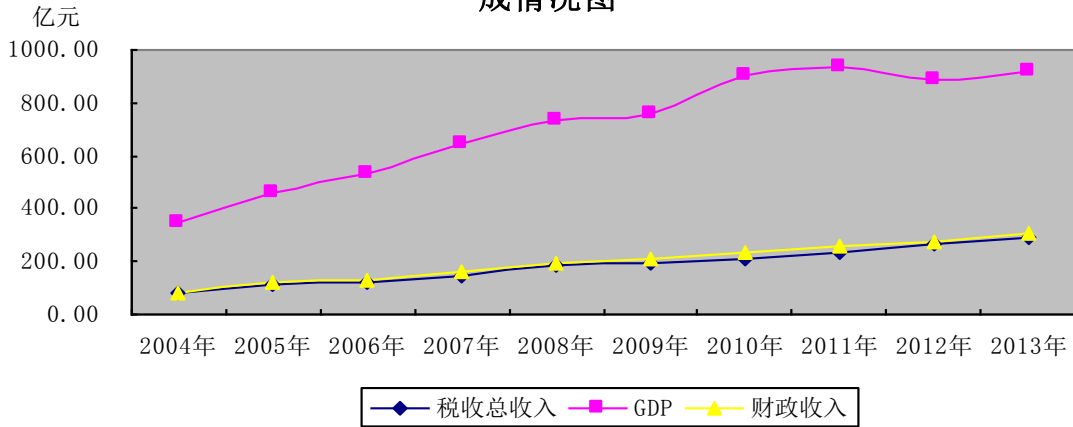
2004年至2013年松江区增加值与税收收入散点图



另一方面，税收收入地快速增长推动了全区财政收入地增加，又为区域经济

发展注入了新的活力。从二、三经普期间，全区增加值、财政收入与税收收入完成情况图中可以看到，三者随时间推移同步增加。财政收入与税收收入基本重合，税收收入是构成财政收入最重要组成部分。三经普期间，财政收入的合理支出，也使得松江经济得以快速走出金融危机阴影。

2004年至2013年松江区增加值、税收收入和财政收入完成情况图



二、三经普期间区域经济、税收间出现积极变化：体现在产业结构、所有制结构、地区结构上

1、三大产业结构出现三产税收比重提升高于二产、税收增幅快于二产的积极变化

三经普期间，全区税收产业结构延续了二经普期间的产业结构，平均结构比重为 0.11: 55.01:44.79，呈现“二、三、一”局面。同时，全区 GDP 平均结构比重为 0.93:64.06: 35.01，同样呈现“二、三、一”的局面。虽然十年里二产一直占据税收占比第一的位置，但其所占比重在逐渐减小。2013 年二产税收贡献率为 52.86%，比 2004 年的 56.18%，减少了 3.32 个百分点。与此同时，三产税收比重在悄然提升，由 2004 年的 43.82%增加了 3.23 个百分点达到 2013 年的 47.05%。二、三产税收占比由二经普期间的“四六开”，逐步向“五五分成”转变，二产逐步向三产转化。

从税收与 GDP 增速来看，三经普期间，呈现了二、三产业齐头并进，三产增幅快于二产的发展态势。三业税收平均增幅为三个产业中最高达到 12.18%，二产平均增幅由二经普时期的第一位 18.63%，回落至三经普期间的第二位 6.66%。从经济发展来看，也呈现了相同的态势。二经普期间，二产、三产 GDP 平均增幅不相上下，分别为 16.22%和 17.96%，但三经普期间，三产 GDP 增幅“挑起大梁”达到 8.26%，二产仅为 1.54%。三经普期间，三产 GDP、税收增幅居前，是全区大力发展第三产业、产业升级转型的重要体现，也证明三产的发展态势优于二产。

表 1 分产业税收收入与税收比重表 单位：万元、%

年度项目	税收收入合计	第一产业税收	第一产业税收比重	第二产业税收	第二产业税收比重	第三产业税收	第三产业税收比重
2004 年	802118.00	0.00	0.00%	450649.51	56.18%	351468.49	43.82%
2005 年	1154988.00	0.00	0.00%	616953.54	53.42%	538034.46	46.58%
2006 年	1235288.00	0.00	0.00%	701118.00	56.76%	534170.00	43.24%
2007 年	1491265.56	0.00	0.00%	748204.16	50.17%	743061.40	49.83%

2008年	1834675.32	2704.21	0.15%	1058656.83	57.70%	773314.28	42.15%
2009年	1939942.33	2170.57	0.11%	1112912.32	57.37%	824859.44	42.52%
2010年	2122626.17	2644.18	0.12%	1162799.72	54.78%	957182.28	45.09%
2011年	2300813.53	2681.43	0.12%	1234548.25	53.66%	1063583.86	46.23%
2012年	2661011.66	2619.00	0.10%	1512932.72	56.86%	1145459.94	43.05%
2013年	2906791.69	2614.05	0.09%	1536528.72	52.86%	1367648.92	47.05%

2、所有制结构出现多元化发展的积极变化

随着国有体制改革和集体企业转制的深化,传统的国有企业和集体企业纳税户数数量逐步减少。三经普期间,全区国有企业年均纳税户数66户,比二经普期间减少95户,下降59.01%。内资企业中,有限责任公司纳税企业增长最快,2013年末全区有限责任公司纳税企业户数1220户,比2009年增长47.17%,增加291户,三经普平均户数比二经普期间平均户数增加364户,增长53.29%。私营经济迅速崛起,私营企业规模不断壮大,已成为促进和拉动宏观经济快速发展的中间力量。三经普期间,私营企业平均纳税户数为49550户,比二经普期间增长29.16%,是全区规模最大的企业类型。随着招商引资力度的加大,全区经济外向性进一步增强,港澳台及外商投资企业不断增加,为全区经济的健康发展注入了新的活力。三经普期间,全区港澳台及外商投资企业年均纳税户数共1102家,比二经普期间增加177户,增长19.14%。

从各所有制结构企业税收贡献度而言,内资企业对全区税收的贡献最为显著。2013年,内资企业税收贡献率达到57.87%,比2009年提高5.18个百分点。其中,私营企业税收贡献率达到33.43%,股份有限公司税收增幅最快,2013年完成税收10.19亿元,是2009年税收的3.63倍。外资企业成长迅速,三经普期间外向型经济受到重创,外企企业税收贡献有所下降,2013年外资企业税收比重39.13%,比2009年下降5.54个百分点,但三经普期间的年均税收贡献率为40.40%,比二经普期间提高3.51个百分点。

从户均税收来看,外资企业效益好于内资企业,平均产税能力高于内资企业。2013年外资企业户均税收747.33万元,内资企业户均税收仅28.41万元,外资企业户均税收是内资企业的26.31倍。内资企业中,股份有限公司户均税收最高。2013年股份有限公司户均税收为1184.96万元,是内资企业平均水平的41.71倍。国有企业体制改革取得实效,企业效益得到改善。三经普五年时间里,国有企业户均税收为310.93万元,比二经普期间增加160.17万元,增长106.23%。而户数最多的私营企业户均税收最低,2013年仅为17.10万元。私营企业户数多,但整体实力较弱。

表2分所有制税收收入与税收比重表 单位:万元、%

年度项目	合计	内资企业						港澳台投资企业	外商投资企业	外商企业税收合计	外商企业税收比重
		小计	内资企业税收占比	国有企业	有限责任公司	股份有限公司	私营企业				
2004年	802118	517870	64.56%	21553	93792	6558	357215	71837	204820	276657	34.49%
2005年	1154988	742201	64.26%	35890	112894	5312	533336	107390	296666	404057	34.98%
2006年	1235288	762715	61.74%	33958	109416	6643	558433	119916	343467	463383	37.51%
2007年	1491266	964999	64.71%	17927	142504	21667	719926	113475	387248	500723	33.58%
2008年	1834675	991837	54.06%	13585	177003	25615	736057	251055	553860	804914	43.87%

2009年	1939942	1022108	52.69%	15388	179730	28109	758572	281959	584669	866628	44.67%
2010年	2122626	1206333	56.83%	17474	246733	41084	863851	256402	601317	857719	40.41%
2011年	2300814	1363782	59.27%	12344	355225	54212	904417	254544	619289	873833	37.98%
2012年	2661012	1550767	58.28%	29027	358709	80499	963484	294902	764184	1059087	39.80%
2013年	2906792	1682146	57.87%	22766	415010	101906	971875	292793	844642	1137435	39.13%

3、地区结构出现均衡发展的积极变化

全区各镇、街道充分利用自身优势，加大招商引资力度，各区域税收均衡发展。2013年，全区以四个街道形成的中心城区实现税收 54.48 亿元，占税收收入总额比重为 18.74%；东北片地区（包括泗泾镇、车墩镇、新桥镇、洞泾镇、九亭镇和松江工业区）实现税收 149.22 亿元，占税收收入总量的 51.33%；西北片地区（包括佘山镇、石湖荡镇、小昆山镇）实现税收 30.75 亿元，占税收总量的 10.58%；浦南地区（包括泖港镇、新浜镇和叶榭镇）实现税收 20.84 亿元，占税收总量的 7.17%。与之相适应，2013 年全区中心城区占全区增加值比重为 13.21%，东北片地区占全区增加值总量比重为 64.09%；西北片地区占增加值总量比重为 12.31%；浦南地区占全区增加值总量比重为 10.38%。各地区经济与税收比重基本匹配。

表 3 分街镇园区 GDP 与税收收入及比重表 单位：万元、%

地区	GDP	GDP 占比	税收收入	税收占比
车墩	688844	7.89%	162670	5.60%
新桥	686770	7.87%	249579	8.59%
洞泾	319265	3.66%	85523	2.94%
九亭	833491	9.55%	262482	9.03%
泗泾	541772	6.21%	172337	5.93%
佘山	383209	4.39%	136121	4.68%
小昆山	309213	3.54%	88398	3.04%
石湖荡	381891	4.38%	82977	2.85%
新浜	213462	2.45%	57508	1.98%
泖港	419582	4.81%	75973	2.61%
叶榭	272969	3.13%	74931	2.58%
岳阳街道	173144	1.98%	76416	2.63%
永丰街道	369518	4.23%	155060	5.33%
方松街道	155621	1.78%	131510	4.52%
中山街道	454660	5.21%	181851	6.26%
工业区	2522418	28.91%	559574	19.25%

三、三经普期间经济、税收增幅放缓，影响经济、税收增长的不利因素显现

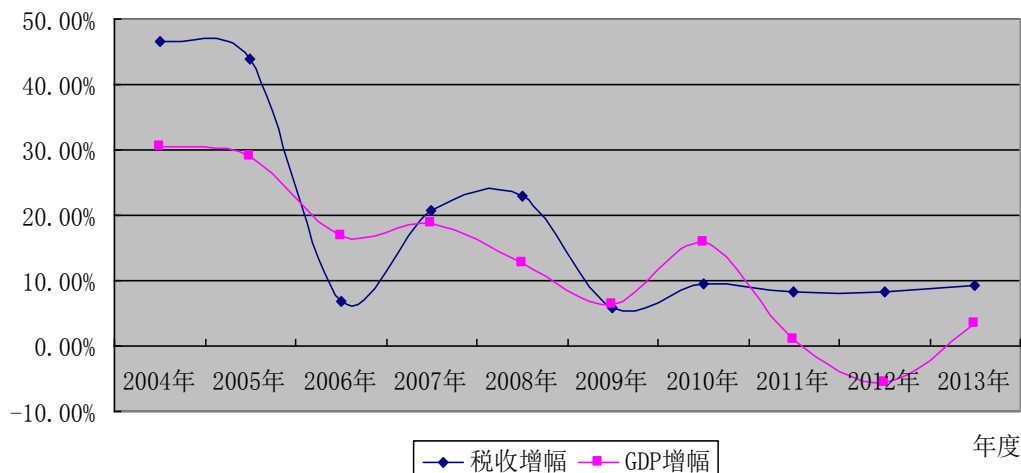
1、松江经济、税收纷纷进入换挡期，增幅明显下降

经历 2008 年金融危机后，松江外向型经济弊端凸显。世界经济形势起伏、国内经济增幅放缓，迫使松江转型升级，经济发展进入增速换挡期。三经普期间，松江增加值平均增幅为 3.92%，比二经普期间的平均增幅 16.41%，减少了 12.49 个百分点，经济增速由高速增长期进入低速平稳增长期。

从税收运行轨迹看，松江税收由于受到经济的影响，也进入换挡期。从税收收入增幅来看，二经普期间除 2006 年税收增幅较低外，其余四年税收增幅均在 20%以上。进入三经普期间，税收增幅保持平稳，维持在 9%、8%左右。税收增幅

同样进入平稳增长时期。

2004年至2013年松江区增加值和税收收入增幅图



2、影响经济、税收增长的不利因素：体现在税收经济占比、税收弹性、对房地产税收的依赖性

(1) **经济增幅下滑，税收占经济比重越大。**二经普期间，经济处于上行周期，税收收入占 GDP 比重处于较低水平，2004 年至 2008 年，平均占比为 23.99%。三经普期间经济增幅下降，但税收占 GDP 比重提高，五年间平均占比为 27.11%，比二经普期间提高 3.12 个百分点。税收收入占 GDP 比重也叫宏观税负，它反映了一个国家或地区财力集中与分散程度的指标。在经济增幅下滑时期，税收收入占 GDP 比重提高，宏观税负提高，经济进一步发展受到阻力。

2、税收弹性波动较大，经济税收增长匹配度不足。税收弹性即税收收入增长率与经济增长率之比。二经普期间，全区经济保持两位数高速增长，经济处于上行周期，税收收入也加快增长，并快于经济增速，除个别年份外，税收收入增长与经济增长的弹性系数基本维持在 1.5 左右。但三经普期间，税收弹性系数波动较为剧烈。2009 年至 2013 年全区税收弹性系数为：0.91、0.60、9.32、-1.53、2.64。税收弹性的上下剧烈波动，而且除 2009 年外，其余四年远远超过一般认为合理的弹性系数区间 0.8 至 1.2，证明三经普期间税收与经济的增长匹配度不足。

3、税收收入特别是区级税收收入对房地产业依赖性较大。三经普期间，全区房地产税收完成 252.55 亿元，较二经普期间增长 96.72%，房地产业税收占税收总收入平均比重为 21.02%，较二经普期间提升 1.39 个百分点。而从区级税收收入看，依赖性更为明显。三经普期间，全区完成区级收入 366.13 亿元，房地产业完成区级收入 144.86 亿元，占区级收入总量的 39.57%。房地产税收对全区税收收入占有举足轻重的地位。但土地资源的有限性，同时房地产交易受到市场变化影响较大，为后期税收收入的增长带来了较多的不确定因素。

四、进一步促进经济和税收转型增收、良性互动、健康发展的建议和意见

1、激发良性互动潜力，促进税收与经济的和谐发展。回顾三经普期间松江税收与经济发展取得的成就、积累的经验，以及对存在问题的正确认识，是谋划“十二五”后期发展的重要基础。面向未来，必须紧密结合新的时代背景，准确把握税收与经济发展的阶段性特征，努力解决存在的矛盾与问题，激发良性互动潜力，有效保持税收与经济协调发展的连续性与稳定性。

2、加速新型工业化进程，保持经济持续健康发展。经济决定税收，税收事业发展不能脱离经济而自我发展，需要有良好的宏观经济环境作保障。工业作为松江经济发展的第一方阵，加快其发展步伐无疑是扩大税基、稳固税源的关键。因此，要大力发展先进制造业，坚持以信息化带动工业化，广泛应用高新技术改造和提升制造业，加快重点行业调整，在电子信息等产业领域打造优势产业链，建立符合新兴工业化要求的产业体系。

3、推进产业结构战略性调整，提高经济增长的效益。以轨道交通 9 号线向南延伸、松江南部新城建设和营业税改征增值税为契机，充分利用和发挥松江地理区位优势积极改善产业结构，要突出发展先进制造业和现代服务业，整体提升产业发展层次。在创新发展模式的同时，加快推动经济增长方式由粗放型向集约型转变。在合理调整产业结构，提高自身经济效益的同时，扩大税基，提高产税能力。

4、转变引进项目模式，注重招商引资质量。要促进招商引资由规模扩张主导型向规模扩张与质量提升并重转变。进一步加大选择性招商引资力度，而不只是简单完成既定的招商目标，合理、有效地设立招商门槛，妥善地用好越来越稀缺的土地资源、严把进入松江项目的质量关，按照国家大力发展和重点阵营规划的产业导向，上海市和松江区重点发展的行业和项目，提升能级。

5、积极实施税收体制改革，向改革要红利。保证各项税收政策落地，积极实施各项减免税政策，促进中小企业发展；积极推进营业税改征增值税，促进交通运输和部分现代服务业的进一步发展；促进房产税试点实施，遏制过快增长的房价。促进税收体制改革，促进经济和税收的持续增长。

课题组成员：潘永俭、赵宁、盛继林

作者单位：松江区统计局

联系电话：37735627