

## 关于松江区外资企业用工情况的调研

郝道欣

内容摘要：长三角区域用工紧张的现状已成为不争事实，实地调研表明：松江部分企业也存在着类似困扰，一定程度上影响了产能的正常释放。本文结合松江统计年鉴，第三次经济普查，联合年报以及外资信息管理系统中与用工情况相关的数据指标，分别从不同角度来描述和体现我区外资企业的用工状况，指出我区外资企业从业人员的学历层次、劳动生产力等在逐渐提升，但面临的劳动力短缺的压力较大。由此看来，通过产业调整实现转型升级是恢复经济发展和加强本地区人口调控工作的一项重要途径。

关键词：用工短缺，外资，产业调整

统计数据显示：2015 年第一季度松江区规模以上工业总产值为 709.6 亿元，同比下降 11.5%，其中广达集团的工业总产值为 265.0 亿元，同比下降 19.7%，在第一季度经济数据明显下滑的情况下，为了进一步了解今年产值同比下降的原因，4 月初我们赴广达集团进行了调研，了解到用工荒问题的严重性。春节过后，大量参公人员不再回原单位工作，上游企业无法及时提供键盘等配件，广达集团也没有足够的人员进行整机组装，特定时间阶段的用工问题成为影响企业总产出的瓶颈。为此，我们对外资企业（指包括港澳台商投资企业在内的中外合资经营企业、中外合作经营企业及外商独资经营企业，统称三资企业）的用工状况作了专题调研分析。本文结合松江统计年鉴，第三次经济普查，联合年报以及外资信息管理系统中与从业人员相关的数据指标，分别从不同角度加以论述，以期更加全面真实地反映我区外资企业的用工状况。

### 一、从松江统计年鉴看

#### （一）我区户籍人口增长缓慢。

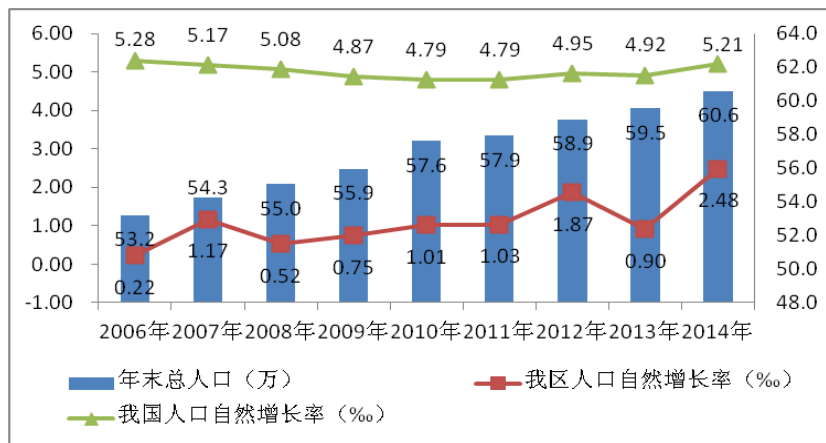


图1 松江区户籍人口增长情况

从松江区户籍人口增长情况来看，2006 年至 2014 年每年增加约 1 万人，除

2014年受“单独二胎”政策的影响人口自然增长率上升到2.48%，其他年份基本在1%上下，远远低于全国5%左右的人口自然增长率。我国人口整体已经进入老龄化快速发展阶段，年轻劳动力不足的现象将越来越明显，而这一现状在松江户籍人口中更为突出。

## （二）外来人口导入速度下降。

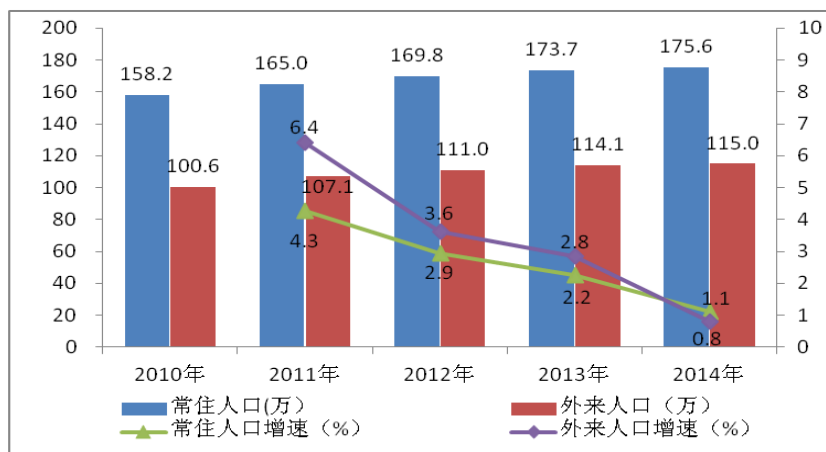


图2 松江区常住人口及外来人口增长情况

截止到2013年，在松江常住人口中，户籍人口仅占约三分之一，还有约三分之二的外来劳动力人口共同支持着松江产业经济的发展。2011年外来人口的增长率为6.4%，依然超过全国人口的自然增长率。但近年来外来人口的导入速度下降显著，到2014年已低于本市户籍人口的增长率。2010年以前每年导入10万人口的现象一去不复返，我区外资经济在失去过去赖以快速发展的“廉价土地”、“税收超国民待遇”的条件之后又将失去“人口红利”的优势。

## （三）我区六大行业从业人员有增有减。

表1 全区六大行业独立核算工业企业的从业人员年平均数（人）

年份	计算机、通信和其他电子设备制造业	通用设备制造业	电气机械和器材制造业	金属制品业	化学原料和化学制品制造业	专用设备制造业
2005年	56600	30025	44695	25938	10372	15490
2006年	72377	32587	54535	26752	10131	13505
2007年	88554	35489	66386	23216	9126	19019
2008年	104833	30643	54580	27079	9467	22781
2009年	98707	31116	54246	35125	9534	22572
2010年	132441	34439	61714	17461	10527	23492
2011年	114278	32436	66198	14730	11052	22139
2012年	126311	36203	48366	37047	11303	18052
2013年	117891	33198	40831	32627	11817	19697

随着松江的外来人口不断增加，在保证就业率的前提下，各行业的就业人数也相应提高，但近两年出现下降趋势，这与一个阶段以来我区不断加快产业结构调整和产业提升有着紧密关系，与中央提出的通过产业调整控制北上广超大城市人口规模的政策是一致的。

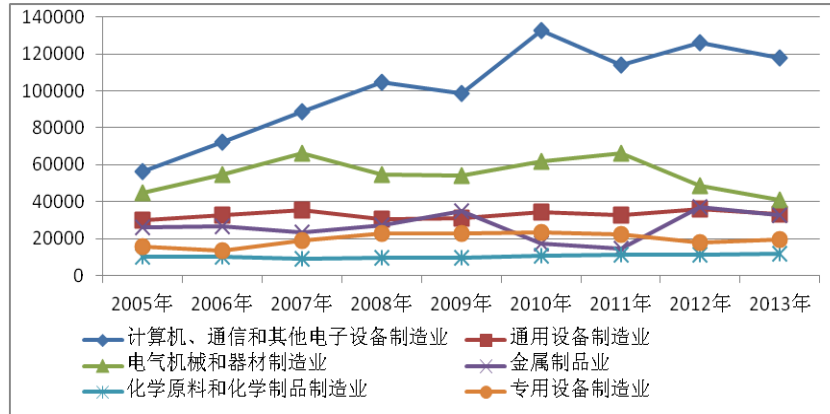


图 3 2005-2013 年全区六大行业独立核算工业企业的年从业人数

(四) 各行业劳动生产率整体呈现上升趋势。

表 2 全区六大行业独立核算工业企业的全员劳动生产率 (元/人)

年份	计算机、通信和其他电子设备制造业	通用设备制造业	电气机械和器材制造业	金属制品业	化学原料和化学制品制造业	专用设备制造业
2005年	271943	120397	71994	153119	207349	88401
2006年	134943	146861	49903	117739	201626	89970
2007年	191823	98428	77384	141566	232127	96396
2008年	201925	187739	94498	97565	279634	107665
2009年	112106	143297	72314	66981	299439	133102
2010年	90920	167145	82173	105908	273350	207356
2011年	85906	194917	88880	125056	244357	174425
2012年	98513	162279	83103	109637	214533	144659
2013年	108856	195335	108856	126560	286229	179537

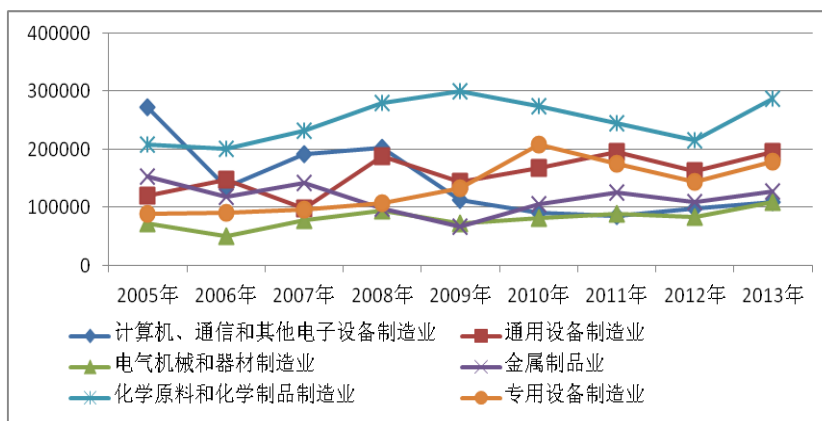


图 4 2005-2013 年全区六大行业独立核算工业企业的全员劳动生产率 (元/人)

总体而言，各行业劳动生产率稳中有升，特别是在 2013 年回升趋势显著。其中，计算机、通信和其他电子设备制造业的劳动生产率从 2005 年的 271943 元/人直接下降到 2006 年的 134943 元/人，这与该行业进料加工转换为来料加工时所采用的计算方法有关，后者不再将原料价值包含在内，因而计算出的数值出现明显

下降，伴随着金融危机的出现，2009年计算机行业的劳动生产率下降显著，但最近几年逐渐好转。

### （五）外资经济指标占比趋于一致。

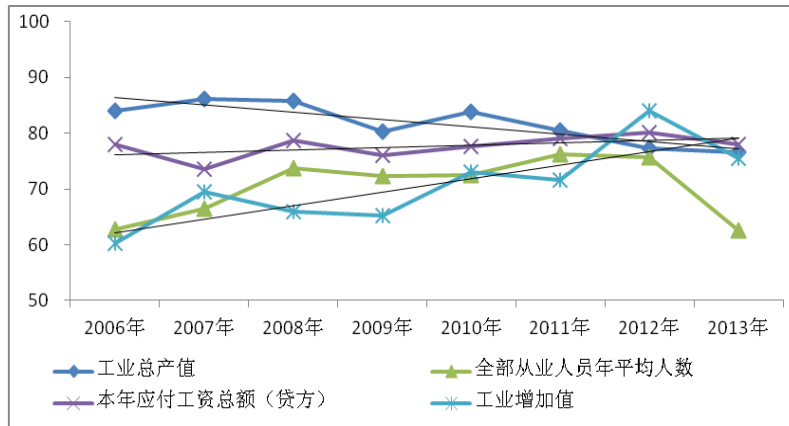


图5 全区三资工业各指标在全区工业占比 (%)

由全区三资工业在全区工业占比变化情况可知，从2006年到2013年，工业总产值占比呈下降趋势，工资总额占比基本持平，工业增加值占比总体呈上升趋势，并且三者近似交汇于78%的比例。也就是说，相同的人力成本下（即工资占比持平）外资企业相对内资企业的工业总产值由高降低，工业增加值由低升高，并趋于一致。以外资企业达丰电脑为例，由于过去主要依靠产业链低端的代加工方式来实现增值，尽管按照最终产品价格计算出的工业产值很高，但剔除原材料等成本后由企业自身实现的增值部分很少；随着广达集团逐步实现产品的转型升级，其创造增加值的能力得到相应提高，产值产出率也逐渐回归到平均生产水平。从业人数占比在2012年以前也逐渐趋于78%，但2013年出现较大比例的下降，这可能与通过产业调整控制人口规模的政策有一定关系。以广达集团为代表的外资代加工企业受产业人口政策调整的影响更大，其高达100万台产能的笔记本电脑生产线外迁重庆，工作岗位的减少会带动外来从业人员的下降。外资经济各指标在全区产业中的占比趋于一致，也从侧面反映出内外资差异化减少，竞争更加充分。

由于外资经济在全区经济中的体量较大（产值约占78%），全区的人口、从业人员、劳动生产率等变化情况也能间接反映出外资经济的变动趋势。

## 二、从松江工业区外资企业的第三次经济普查情况看

### （一）工业区外资经济在松江工业区及全区经济中占有重要地位。

松江工业区（包括工业区一期、东部新区、西部新区及国家出口加工区）在全区经济中占有重要地位。第三次经济普查数据显示，2013年松江工业区的法人单位数、年末从业人数、资产总计和实收资本分别为1982户、20.4万人、1936.1亿元和481.5亿元，占全区的比重分别为5.1%、22.1%、22.7%和23.9%，相对于2008年二经普时的增长率分别为13.6%、15.1%、48.9%和35.9%。

松江工业区的外资经济在工业区经济中的地位凸显。第三次经济普查数据显示，2013年松江工业区外资经济的法人单位数、年末从业人数、资产总计和实收资本分别为437户、17.1万人、1480.3亿元和375.1亿元，占工业区的比重分别为22.0%、83.7%、76.5%和77.9%，尽管外资经济的法人单位数相对不多，其年末从业人数、资产总计及实收资本所占比例较大。因此，分析工业区的外资发展情

况对了解全区外资经济具有重要意义。

表 3 三经普中松江工业区各经普指标在全区的比重

2013 年三经普	法人单位 总数 (户)	年末从业 人数 (万人)	资产总计 (亿元)	实收资本 (亿元)
工业区	1982	20.4	1936.1	481.5
在全区占比 (%)	5.1	22.1	22.7	23.9
相对 08 年二经普增长率 (%)	13.6	15.1	48.9	35.9

表 4 三经普中松江工业区的外资经济部分在松江工业区的比重

2013 年三经普	法人单位 总数 (户)	年末从业 人数 (万人)	资产总计 (亿元)	实收资本 (亿元)
工业区外资	437	17.1	1480.3	375.1
在工业区占比 (%)	22.0	83.7	76.5	77.9
相对 08 年二经普增长率 (%)	5.6	12.5	39.5	30.7

(二) 三经普时的工业区外资经济各指标相对二经普有较大提高, 但增速低于其他经济类型。

表 5 三经普时松江工业区各经济类型指标

注册类型	产业类型	法人单位数 (户)	年末从业人员数 (万人)	资产总计 (亿元)	实收资本 (亿元)
外资	二产	367	16.86	1383.7	335.6
	三产	70	0.24	96.6	39.5
	<b>小计</b>	<b>437</b>	<b>17.10</b>	<b>1480.3</b>	<b>375.1</b>
私营	二产	380	0.92	62.3	21.3
	三产	1032	1.18	160.0	30.6
	<b>小计</b>	<b>1412</b>	<b>2.10</b>	<b>222.2</b>	<b>51.9</b>
其他	二产	42	0.91	105.3	27.2
	三产	91	0.33	128.3	27.3
	<b>小计</b>	<b>133</b>	<b>1.23</b>	<b>233.6</b>	<b>54.5</b>
<b>合计</b>		<b>1982</b>	<b>20.44</b>	<b>1936.1</b>	<b>481.5</b>

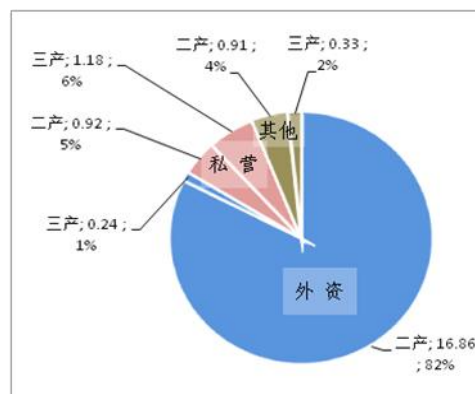
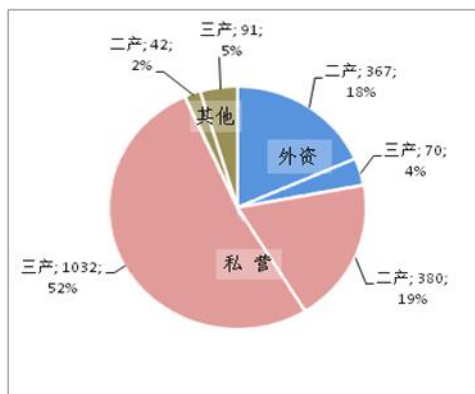
根据松江工业区注册类型的特征, 可以简化为外资、私营和其他类型三类, 其中, “其他类型” 包括为数不多的集体企业和国有经济, 及其他有限责任公司或股份有限公司。2013 年三经普时工业区外资经济的法人单位数、年末从业人员数、资产总计和实收资本分别比 2008 年二经普时增长 5.6%、12.5%、39.5%和 30.7%, 但增长率分别低于工业区全部经济类型的增长率 8.0 个百分点、2.6 个百分点、9.4 个百分点和 5.2 个百分点。

表 6 三经普时工业区各经济类型指标相对二经普时的增长率 (±%)

注册类型	产业类型	法人单位数	年末从业人员数	资产总计	实收资本
外资	二产	-2.7	12.0	31.3	18.5
	三产	89.2	71.1	1280.4	966.7
	<b>小计</b>	<b>5.6</b>	<b>12.5</b>	<b>39.5</b>	<b>30.7</b>
私营	二产	77.6	30.0	158.2	121.9
	三产	3.3	48.6	154.0	59.0

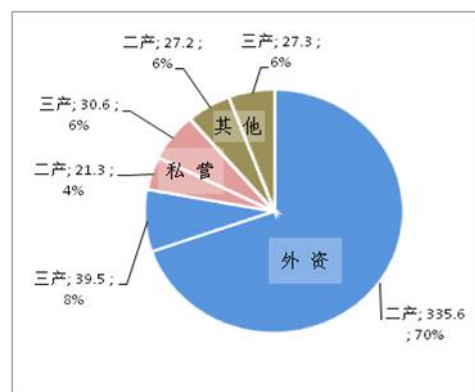
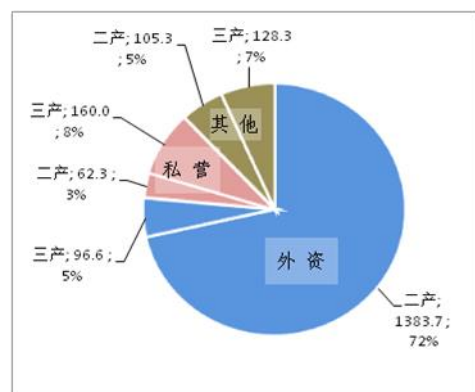
	小计	16.4	39.9	155.2	79.9
其他	二产	-16.0	28.6	133.0	81.3
	三产	33.8	-5.0	20.4	17.0
	小计	12.7	17.6	53.9	42.2
合计		13.6	15.1	48.9	35.9

(三) 松江工业区外资经济结构中二产相对三产的总量较大, 但增速较慢。



(a) 法人单位数 (户) 及占比 (%)

(b) 年末从业人数 (万人) 及占比 (%)



(c) 资产总计 (亿元) 及占比 (%)

(d) 实收资本 (亿元) 及占比 (%)

图 6 2013 年三经普中松江工业区各经济类型结构分布饼图

从二三产各指标占比来看, 工业区外资企业中第二产业的从业人数、资产总计及实收资本等指标要远远超过三产, 而私营企业及其他类型的二三产规模相对差距较小, 如图 6。

但从三经普相对于二经普的二三产各指标增速来看, 工业区外资企业中第三产业的从业人数、资产总计及实收资本等指标的增速远远超过第二产业, 如表 6。

#### (四) 松江工业区外资经济各指标分布直方图

##### 1、期末从业人数

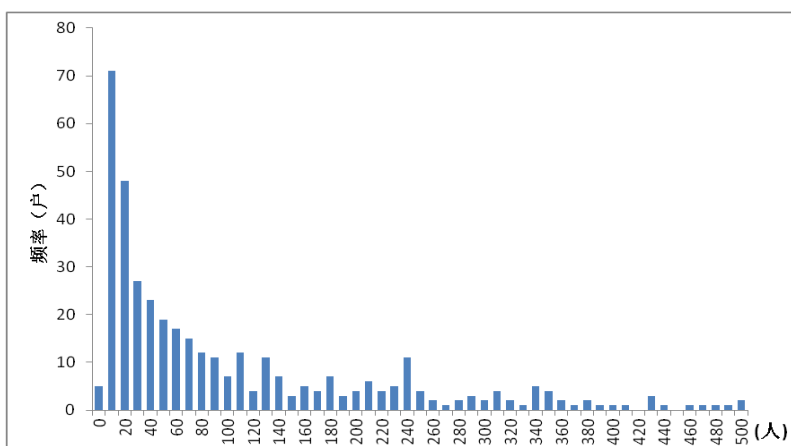


图7 期末从业人数分布直方图（不包含超过500人的48户）

根据三经普统计结果，松江工业区外资企业共有437户（法人单位数），各户的期末从业人数大部分集中在0~300人的范围内，高达355户，占比为81.2%，而超过500人的外资企业仅有48户，其中5万多人的一户：达功(上海)电脑有限公司；1万多人的一户：达丰（上海）电脑有限公司；6千多人的有一户：国基电子(上海)有限公司。

## 2、人均资产总计

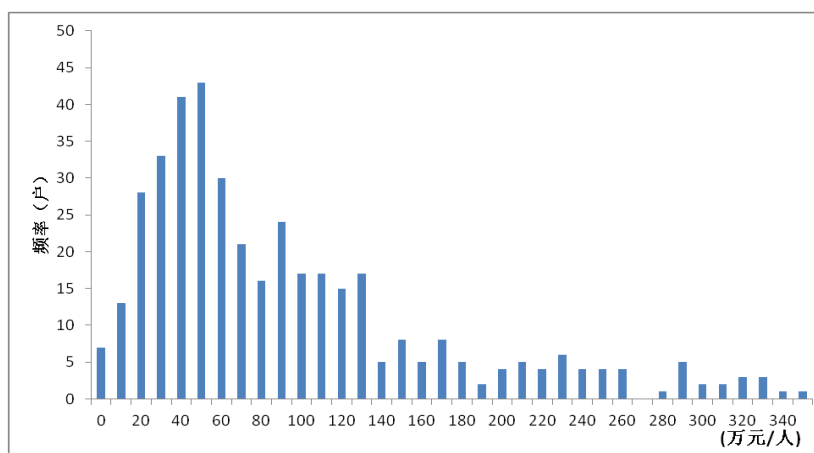


图8 人均资产总计分布直方图（不包含超过350万元/人的33户）

松江工业区外资企业的437户法人单位中，人均资产总计大部分集中在0~200万元/人的范围内，高达359户，占比为82.2%，而超过350万元/人的外资企业仅有33户。

## 3、人均实收资本

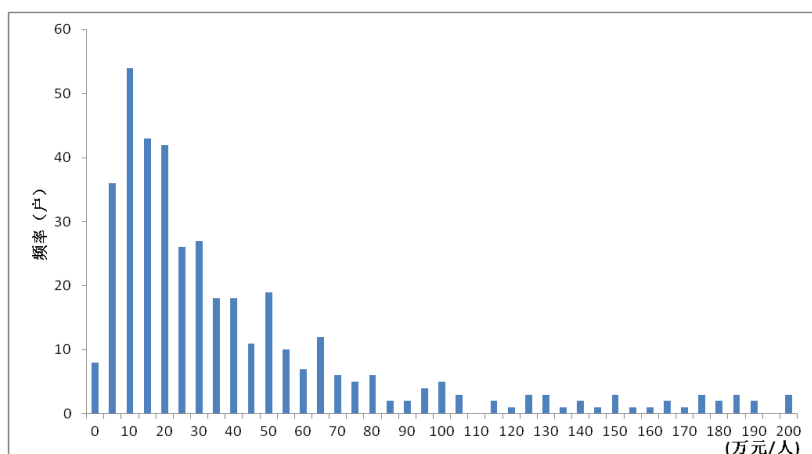


图9 人均实收资本分布直方图（不包含超过200万元/人的39户）

松江工业区外资企业的437户法人单位中，人均实收资本大部分集中在0~100万元/人的范围内，高达361户，占比为81.6%，而超过200万元/人的外资企业仅有39户。

### 三、从联合年报数据看

商务、统计、财政、税务、外汇管理等部门每年会针对外商投资企业启动上年度运营情况网上联合申报工作（即原来的联合年检），截至目前已完成2013年度经营情况的联合年报。

#### （一）2013年度从业人员持续减少，运营效益开始提升。

表7 2008-2013年松江区外资企业从业人员及运营情况（单位：个，亿元）

年份	企业数	从业人数	外籍人员人数	新增就业人数	营业收入	利润总额	纳税总额
2008年	2096	330052	4945	47659	3088.9	76.5	86.6
2009年	2114	332775	4873	45495	2943.5	83.2	89.1
2010年	2143	344925	4888	43227	3993.0	146.9	111.7
2011年	2181	333247	5254	43585	3835.9	124.2	128.8
2012年	2199	330014	5325	48855	3315.8	99.0	113.1
2013年	2110	294749	5402	25491	3341.6	109.6	124.1

2010年-2011年我区外资企业的从业人数、营业收入等各项指标处于波峰期，2012年出现明显下跌，到2013年从业人员减少为29.5万人，但营业收入、利润及税收分别为3341.6亿元，109.6亿元及124.1亿元，同比分别增加0.8%、10.7%及9.7%。

#### （二）从业人员东部地区分布集中，西北南方向相对较少。

从人员分布来看，在松江外资企业就职的人员数大致分成三个梯度，第一梯度位于更靠近市区的东部及东北片区，包括出口加工区、松江工业区、车墩、新桥、九亭及中山街道，企业相对更加集中，从业人数均在13000人以上，新增就业人数也较多；第三梯度包括西部的石湖荡、小昆山，北部的方松街道及浦南三镇，从业人数低于5000人；其他属于第二梯度。外籍人员数量最多是松江工业区，达1159人，但占比最高的是方松街道及永丰街道，分别高达10.9%和8.1%。从业人数集中的地区，其营业收入等经济指标总量较大，新增就业岗位也相对较多。

表8 2013年分主管部门的联合年报情况（单位：个，亿元）



主管部门	企业数	从业人数	外籍人员	新增就业人数	营业收入	利润总额	纳税总额
出口加工区	70	86216	470	5187	1559.4	8.48	4.82
松江工业区	345	64772	1159	5713	731.5	46.95	46.63
车墩镇	183	30229	422	2259	138.9	8.27	7.58
新桥镇	302	25428	558	3357	195.8	11.10	13.88
九亭镇	259	16885	570	1650	199.3	16.09	18.86
中山街道	152	13025	323	2290	96.7	2.25	6.03
永丰街道	119	9219	747	689	50.2	2.52	3.48
佘山镇	111	8423	245	620	59.9	-0.72	4.69
泗泾镇	80	7738	157	557	78.8	2.61	6.08
洞泾镇	109	7195	142	1354	60.8	2.92	2.44
叶榭镇	53	4583	107	170	16.3	0.17	0.56
石湖荡镇	68	4576	106	389	33.0	-0.05	1.21
泖港镇	51	4089	74	296	24.6	0.33	0.62
小昆山镇	86	3938	143	425	24.9	-0.39	0.87
新浜镇	30	3356	43	216	26.6	1.39	1.31
方松街道	53	625	68	78	9.7	1.40	1.17
其他	39	4452	68	241	35.3	6.32	3.87
合计	2110	294749	5402	25491	3341.6	109.6	124.1

### （三）企业研发费用投入持续增加，研发人员及专利数有所减少。

从 2008 年到 2012 年，有关企业研发的人力资源投入及研发经费投入不断增加，每年专利的申请量及授权量也相应提高。2013 年研发费用持续增加，但研发人员的减少带来专利申请量及授权量的减少。

表 9 2008-2013 年企业研发投入与专利申请情况

年份	企业研发 人员数（人）	企业研发 费用（亿元）	专利申请量 （件）	专利授权量 （件）
2008 年	7825	18.5	944	611
2009 年	7940	15.7	1591	971
2010 年	9492	22.7	1689	877
2011 年	12061	26.1	1771	818
2012 年	12517	27.7	1965	1447
2013 年	10657	29.2	1678	1210

### （四）外籍人员及研发人员比重总体呈上升态势。

外籍人员在外资企业全部从业人员中的比重从 2008 年的 1.5% 逐渐上升到 1.83%，反映我区开放程度进一步增强，吸引了更多的外籍从业者。研发人员的比重从 2008 年的 2.37% 上升到 2012 年的 3.79%，研发人员占比总体呈现逐渐上升态势，但 2013 年略有下降，回落到 2011 年的 3.62%。

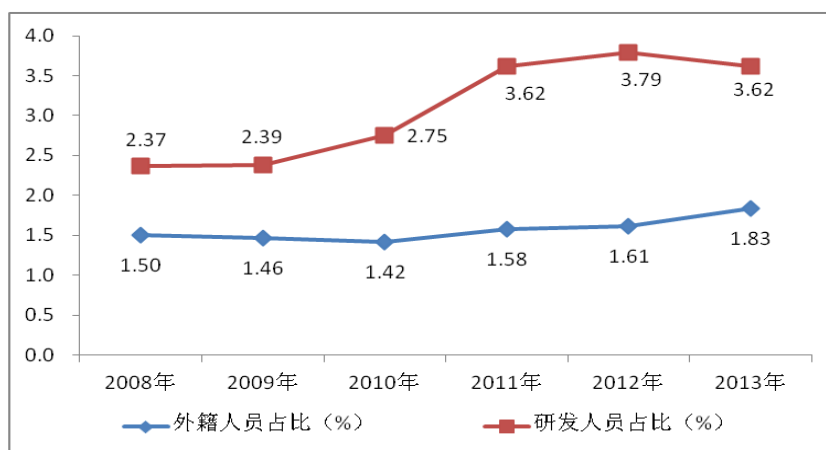


图 10 外籍人员和研发人员占比情况

### (五) 研发人员的学历层次不断提高。

表 10 外企研发人员学历构成情况 (人)

年份	本科以下	本科	硕士	博士	合计
2008年	4192	3157	406	70	7825
2009年	3232	3838	777	93	7940
2010年	3926	4736	742	88	9492
2011年	4947	6195	822	97	12061
2012年	5591	6000	825	101	12517
2013年	4694	4998	861	104	10657

2010年以后本科学历成为研发人员的主力军，并且进一步向高学历倾斜，硕士和博士比重不断加大。2013年企业研发人员有10657人，比2012年减少1860人，但硕、博人员却增加了39人，在全部研发人员的比重达到9.1%。

#### 四、从外资信息管理系统网上直报数据看

为了对比企业用工变化及构成情况，排除部分企业因某些年份未准时申报而产生的干扰，我们从大约2300家外资企业数据库中，选取2011年-2014年均正常申报的1140家企业作为统计样本。2014年样本的主营业务收入占全区的94.0%，故可以认为所选样本具有一定的代表性。

### (一) 经济回升，外资从业人员减少。

2012年受全球金融危机的影响，我区外资经济的主营业务收入、利润总额、从业人员期末人数及工资总额相对于2011年均出现了较大幅度下降，2013年开始了稳步回升。值得注意的是，在经济恢复的同时，从业人员期末人数并未随之增加，反而以每年近三万的速度减少，这说明通过产业调整带动经济发展和人口调控是一种行之有效的途径。

表 11 2011年-2014年样本企业生产经营情况

年份	主营业务收入 (亿元)	利润总额 (亿元)	从业人员期末人数 (万人)	从业员工工资总额 (亿元)	年人均工资 (万元/人)
2011年	3503.6	109.0	30.3	174.3	5.7
2012年	2997.8	87.7	29.8	164.8	5.5
2013年	3015.3	92.7	26.3	183.8	7.0

2014年	3140.7	102.7	23.8	186.0	7.8
-------	--------	-------	------	-------	-----

另根据区统计局以 2235 家规模以上工业、限额以上批零餐饮业、资质以上建筑业、房地产开发业、物业、重点服务业企业为统计对象的劳动工资统计数据来看,2014 年全区平均从业人员为 469172 人,同比减少 1.9%,其中内资企业有 194412 人,同比增加 2.9%,包括港澳台商投资的三资企业有 274760 人,同比减少 5.0%,除去港澳台商投资后的外商投资有 147249 人,同比减少高达 9.4%。

## (二) 部分二产员工向三产转移,人均工资被一三产反超。

表 12 2014 年样本企业按三次产业划分的外资企业员工人数变动情况 (万人)

三次产业	2014 年	2013 年	增长率(±%)
一产	0.40	0.45	-9.9
二产	22.54	25.09	-10.2
三产	0.82	0.80	2.7
合计	23.77	26.34	-9.8

第二产业人员减少导致二产占样本企业中从业人员的比重从 2013 年的 95.25% 下降至 2014 年的 94.83%,其中一部分人员转移到第三产业,使得第三产业从业人员从 2013 年的 0.80 万人增加到 2014 年的 0.82 万人,实现了 2.7% 的增长,另一部分流失的第二产业人员多为转移至外地或返乡的外来人口。第一产业从业人员有所减少,可能与农场主采取大面积承包土地的机械化生产模式有关,但随着“互联网+农业”模式的兴起,从事与农业相关的服务人员也将会增加。从业人员在三次产业之间以及地域间的流动,正体现出我区经济转型正在不断深入,从业人员的就业分布随着全区经济结构调整在同步优化。

表 13 2014 年样本企业按三次产业划分的外资企业员工收入状况

三次产业	从业人员期末人数(万人)	从业人员工资总额(亿元)	从业人员期末人数占比(%)	从业人员工资总额占比(%)	年人均工资(万元/人)
一产	0.40	5.77	1.7	3.1	14.3
二产	22.54	171.29	94.8	92.1	7.6
三产	0.82	8.97	3.5	4.8	10.9
合计	23.77	186.03	100.0	100.0	7.8

从三次产业的收入情况来看,第二产业的从业人员期末人数及工资总额远远高于第一和第三产业,占比分别达到 94.8% 和 92.1%。但与第二产业不同的是,一三产业的从业员工工资总额占比高于期末人数占比。更直观地说,一三产业的年人均工资分别达到 14.3 万元/人和 10.9 万元/人,高于二产人均工资 7.6 万元/人,这会吸引更多的二产从业人员转移到第三产业中来。

由于所选取样本具有一定的局限性,即外资信息管理系统相对更容易全面统计到第二产业的生产经营状况,而第一三产业则往往仅统计到其相对效益更好的部分企业,更多的一三产业因未及时申报而被排除在样本之外。这会使得统计指标的绝对值与全区外资的实际情况看起来存在一定差异,但以相同的正常申报的企业为统计对象,从时间维度对从业人员的流动情况进行纵向比较时,所选样本则具有更高的可信度。

## (三) 劳务派遣人员整体待遇在波动中提升。

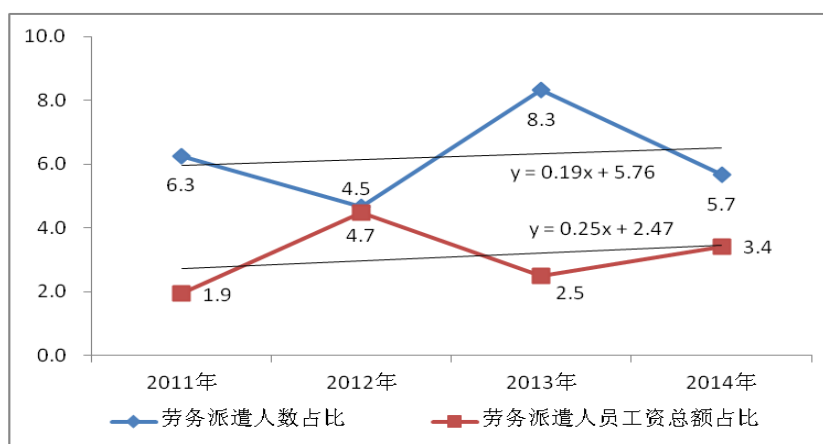


图 11 2011-2014 年我区外资企业劳务派遣人员占比情况

我们结合图 11 可以推测出以下结论：

1、历年劳务派遣人数在所有劳动人员中的占比均高于劳务派遣人员工资总额在所有人员工资总额的占比，这说明劳务派遣人员的平均工资待遇低于正式员工的工资待遇。

2、劳务派遣人数占比每年呈现增减交替变化，且变化趋势总是与其工资总额占比的变化方向相反，也就是说当劳务派遣人员相对增多时，其工资待遇则会相对减少，相对减少的工资待遇又会影响第二年加入劳务派遣的人数，而劳务派遣人数的相对减少又会反过来促使工资待遇的提升，于是出现了年年交替变化趋势，这可以理解为是市场作用的一种表现形式。

3、根据 2011-2014 年劳务派遣人数占比和劳务派遣人员工资总额占比，分别作线性趋势线为： $y=0.19x+5.76$ ，及  $y=0.25x+2.47$ ，两者的斜率均略大于 0，且前者略大于后者。也就是说，劳务派遣的人数占比及工资总额占比均有所增加，且后者增速略高于前者，劳务派遣的总体待遇情况会有所提升。2014 年 3 月正式实施的《劳务派遣暂行规定》进一步规范了劳务派遣人员的劳动利益，鼓励企业将原先雇佣的劳务派遣人员转为正式职工，为劳务派遣人员的报酬所得提供了制度保障。目前劳务派遣人员的占比尚有上升趋势，劳动报酬与在岗职工相比仍有一定差距，对于《劳务派遣暂行规定》的实施效果仍需进一步关注。

#### （四）户籍职工、大专及以上学历人员减少，但其相应比重均有所提升。

2014 年在外企从业的 23.8 万人中共有 3.4 万人属于本市户籍，尽管本市户籍的总人口在逐年增加，在外企工作的本市户籍人口却在减少，更多本市户籍人口倾向到非外资企业就职，而本市户籍职工在外企从业人员中的占比从 2011 年的 11.7% 逐年提高到 2014 年的 14.3%，说明来我区外资企业就业的非本市户籍人员减少更为严重，进而引发行工荒的问题。

表 14 从户籍及学历划分外企从业人员变动情况

年份	从业人员期末人数(万人)	本市户籍职工(万人)	本市户籍职工占比 (%)	大专及以上学历人员(万人)	大专及以上学历人员占比 (%)
2011 年	30.3	3.6	11.7	3.2	10.5
2012 年	29.8	3.6	12.0	3.9	13.0
2013 年	26.3	3.5	13.4	3.2	12.1
2014 年	23.8	3.4	14.3	3.0	12.7

从学历构成来看，2014 年在外资企业的大专及以上学历人员有 3.0 万人，占比为 12.7%，相比 2013 年总量持续下降，但比重略有回升。能否吸引和留住人才是衡量一个城市或企业发展潜力的重要标志，鼓励员工树立终生学习的理念，不断创新和提升生产效益，才能顺应当前快速变化的经济形势，获得长足持续的发展。

## 五、关于用工情况的小结与思考

我区户籍人口增长缓慢，外来人口导入速度下降，各行业劳动生产率整体呈现上升趋势。外资企业在我区产业经济中占有重要地位，从业人员学历层次有所提升，劳务派遣人员待遇逐渐改善，运营效益在 2012 年金融危机以后得到恢复，各项经济指标相对于二经普时有较大提高，但从业人员持续减少，用工成本不断提升，短时期内的用工荒问题较为突出，各指标增速不及其他经济类型，其中体量较大的第二产业增速远远低于第三产业，外资企业向外转移产能的现象有所增多，就业岗位转移流失风险加大。对此，我们应予以重视。

(1) 制定和完善产业规划，全面开展二次开发工作。借助错峰轮休限电等方式调整高能耗低产能的企业，关注重点企业的战略动向，为优质企业提供良好的配套设施和服务环境，减少其因劳动力成本上涨等原因而流失外地的风险。

(2) 通过财政补贴推动有条件的企业对生产线进行升级改造，提高自动化水平和工作效率。企业的人力成本上升，劳动密集型企业难以持久发展，转型升级创新发展、吸纳人才提高效益已成为当下企业界的共识。鼓励发展“四新经济”，通过改变经济组织形式和生产经营方式创造新的利润增长点，实现职工福利与企业利润的同步提高。

(3) 完善职业技能培训，加强对企业用工的指导。城镇化进程的大舞台上，新生代农民工逐渐从亦工亦农向全职非农转变，从谋求生存向追求平等转变，从单身、“候鸟式”向家庭、“迁徙式”转变。为给职工提供安居乐业的环境、缓解季节性用工荒问题，鼓励农民工参加职业技能培训，提高其在新技术工作环境下的适应能力；督促企业改善工人生产生活条件，加强人文关怀；提高劳务派遣人员待遇，对企业违反《劳动合同法》的有关行为进行严厉的查处等。

(4) 加强园区、校区、社区对接，提高松江大学城毕业生的本地就业率。通过大学校区、工业园区与行政社区三区联动，有利于形成创新高地。松江区人力资源和社会保障局的调研数据显示，由于专业设置与本地产业发展需求不一致等原因，大学城毕业生在松江就业比重仅有 5%。为充分吸纳大学城人力资源并服务于本地产业经济，松江漕河泾开发区将提供一定的专项资金用于补助松江大学城中在本地就业的毕业生，这具有一定的示范意义。

(5) 积极对接国家政策。目前我国熟练劳动力、年轻劳动力正逐渐向供不应求转变，老龄化趋势日趋严重，在这种情况下国家可能会出台有关计划生育和延迟退休的新政策。地方政府应做好准备工作，因地制宜明确实施细则，保障新政策及时落地，为本地区产业经济的发展注入新活力。

松江区经济委员会作为全区的产业管理部门，按照《松江区全面加强人口调控和管理服务工作方案》，主要从以下几个方面借助产业调整来加强本地区人口调控工作：

一是加快淘汰落后产能：制定出台相关政策，包括关于工业园区二次开发、促进产业转型升级的若干意见，强化存量工业用地管理的若干规定，修订《松江产业导向目录和布局指南》，建立重点调整行业企业项目库等，启动二次开发试点

工作并进行评估考核，推进集建区外零星工业点减量清除工作。

二是实施闲置工业厂房等存量资源再利用：研究出台关于盘活闲置厂房的专项补贴政策和松江区工业厂房的租赁管理暂行办法，建立闲置厂房动态数据库，落实项目准入备案制度，强化项目准入后评估制度，完善退出机制等。

三是对新增产业项目实行人口评估机制：明确定量和定性两类指标体系，增加“用工评估”的准入评估内容，协商设立工业项目单位土地用工规模指标、全员税收贡献率等指标。

四是加强各级产业园区规范管理：进一步修订完善《松江区产业园区管理工作暂行办法》，引导园区向高能级、高品质方向发展。

松江区经委 郝道欣 37735627