

松江区 2017 年采购经理指数简析

2017 年，松江区工业经济运行形势转好，相比较 2016 年有明显恢复性增长。据我区 70 家制造业采购经理调查企业^①数据编制的采购经理指数看，全年指数运行良好，整体变化平稳，有 9 个月处于扩张区间，指数最高达到 56.6，最低为 49.2，显示经济呈现出企稳回升态势。

一、 松江区制造业采购经理指数基本情况

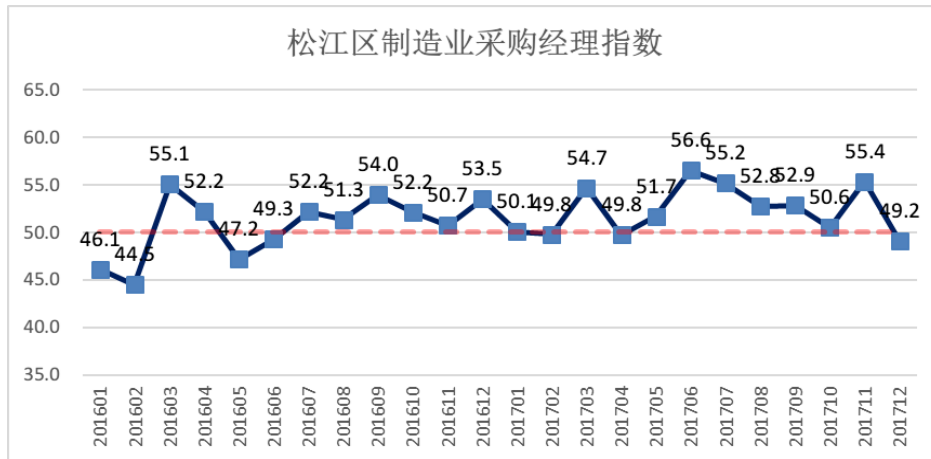


图 1

2017 年全年，松江区制造业采购经理指数有 9 个月位于荣枯线上，只有 2 月、4 月和 12 月数据位于荣枯线下，并且非常接近荣枯线。全年走势中有三个明显的增长高峰，分别出现在 3 月、6 月和 11 月，最高值分别为 54.7、56.6 和 55.4。

和 2016 年相比，2017 年松江区制造业采购经理指数走势主要运行在扩张区间，月均值升高，没有明显的位于下降区间。

二、 松江区制造业采购经理指数主要特点

(一) 新订单指数与生产指数连续运行在扩张区间

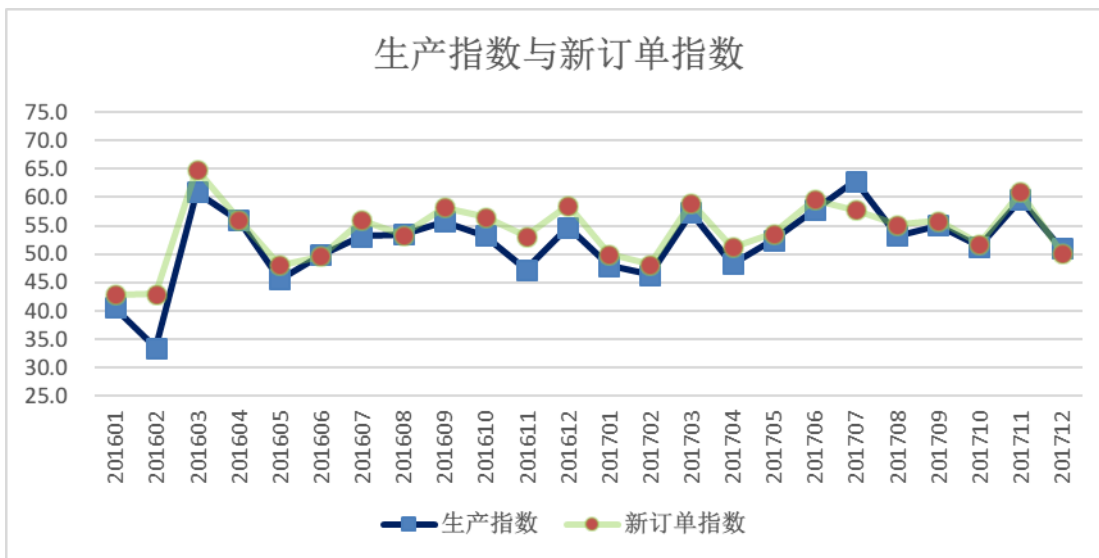


图 2

2017 年，生产指数和新订单指数两项主要分项指数表现良好。生产指数与新订单指数已分别连续八个月、十个月保持在荣枯线上，表明松江区制造业市场需求较足，生产活动较为活跃。

和 2016 年相比，2017 年两项分项指数相对平滑。每个月变动情况不大，表明企业生产形势稳定，发展态势持续向好。

(二) 原材料指数变动稳定

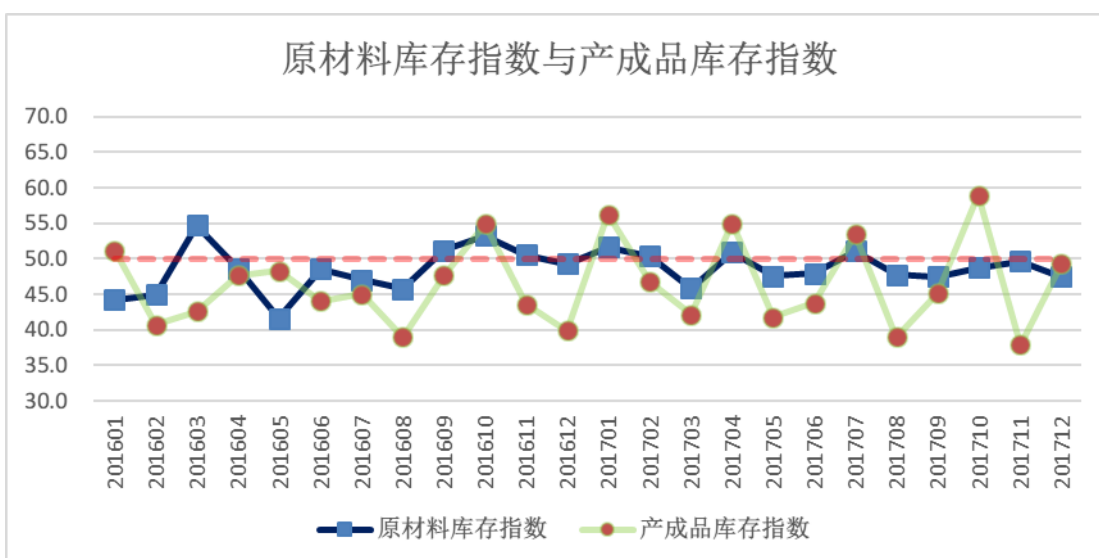


图 3

2017 年原材料库存指数基本保持在产成品库存指数之上，并且

每月变化波动很小。这表明企业备货稳定，生产前景乐观。

产成品库存指数存在明显的周期性。每三个月为一个周期，也反映出生产形势非常稳定，和生产指数与新订单指数表现的特征互相印证。

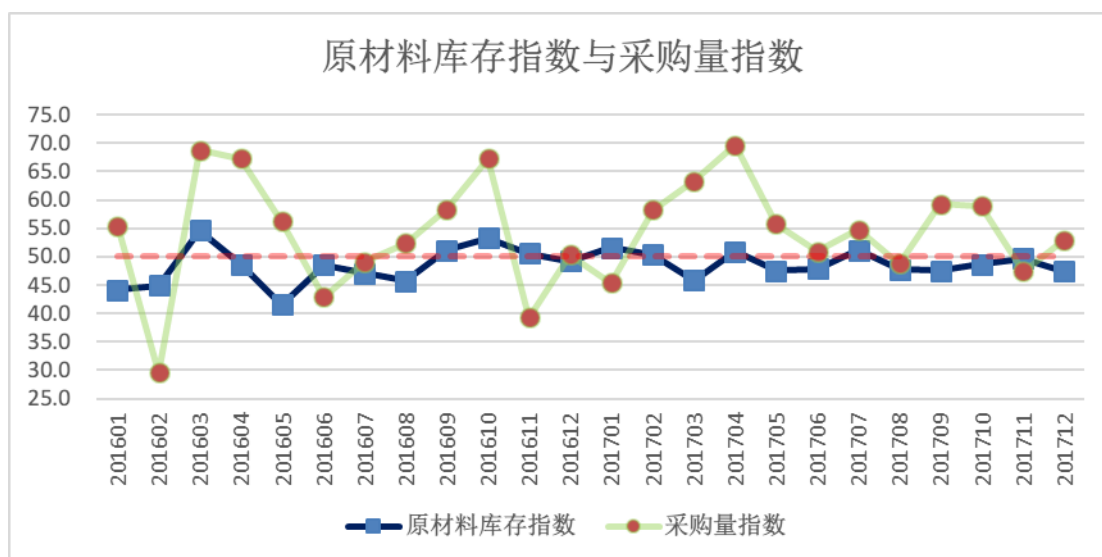


图 4

原材料库存指数和采购量指数相比多位于其下方，表明企业采购的原材料经常满足不了企业的生产需求。采购量指数在 2 月到 11 月非常活跃，这与制造业采购经理指数表现出的增长高峰相对应。

(三) 从业人员指数与供应商配送时间指数情况好于去年

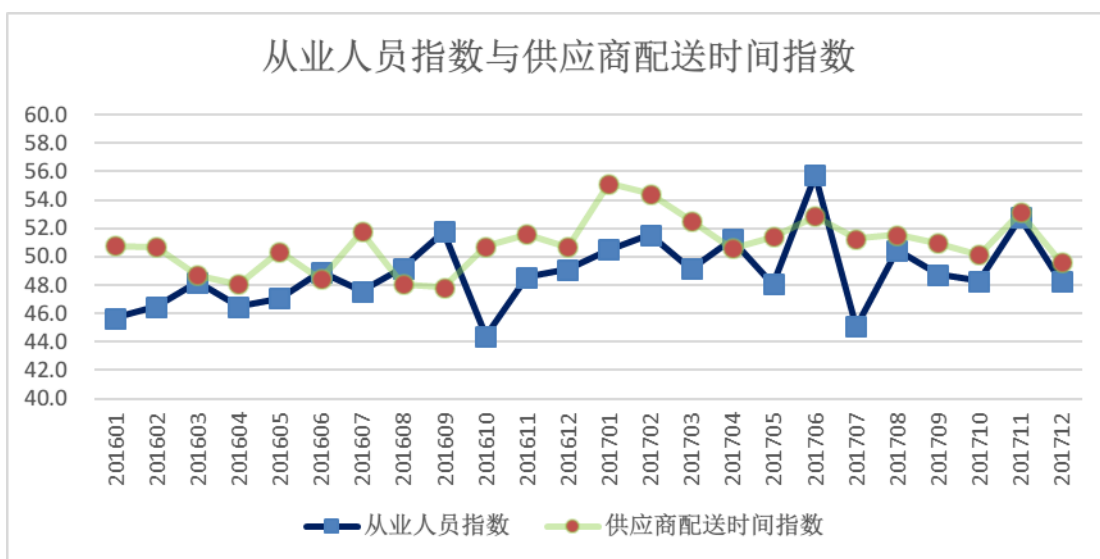


图 5

2017 年从业人员指数均值高于 2016 年，位于扩张区间月份数也多于 2016 年。在良好的生产经营形势下，企业用工方面出现缺口，并存在快速补充的情况。

供应商配送时间指数 2017 年全年有 11 个月位于荣枯线上。这表明 2017 年由于较多企业在采购方面较为积极，物流配送有一定程度放缓。

撰稿：段兴杰