

## 势头反弹向好，隐患不容忽视

### ——2016年松江区采购经理调查简析

2016年松江区制造业采购经理综合指数在上半年起伏波动后，下半年一直维持在荣枯线上。从全年来看，有8个月在荣枯线以上，4个月在荣枯线以下。其中上半年有2个月位于荣枯线以上，指数变化幅度很大，下半年6个月指数全在荣枯线之上，波动变化较为平稳。从时间上来看，下半年情况明显好于上半年，说明我区制造业发展受到的较大压力在2016年上半年开始减缓，并逐步向好。从总体走势看，2016年的综合指数走势也要明显强于2015年，表明我区工业经济开始逐渐好转。

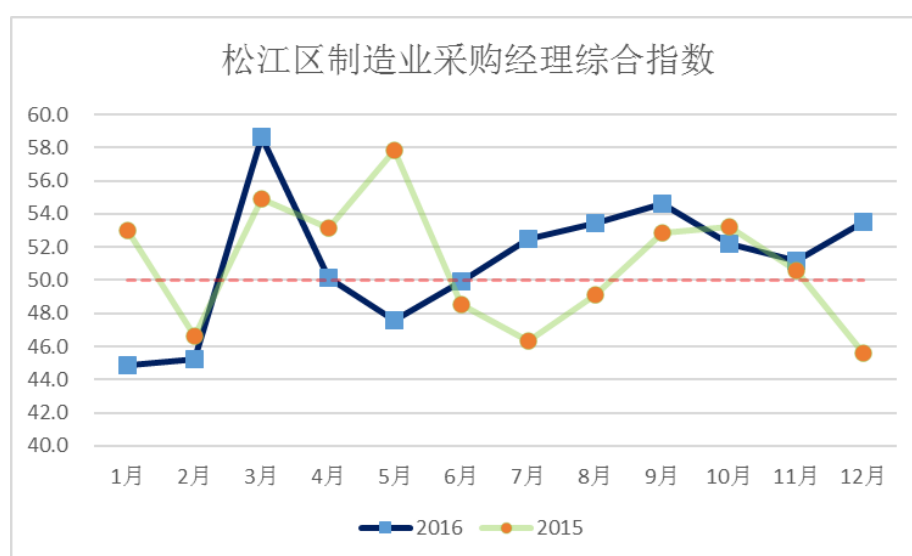


图 1

#### 一、主要分项指数表现各异

##### 1. 生产指数走势平稳向好

生产指数全年有8个月在荣枯线上，4个月在线下。生产指数全年走势较为良好，表明企业生产保持稳定，1、2月份生产指数偏低，

在经历 3 月份的快速回升后，后期几乎都稳定在荣枯线上，整体水平相较去年偏好。

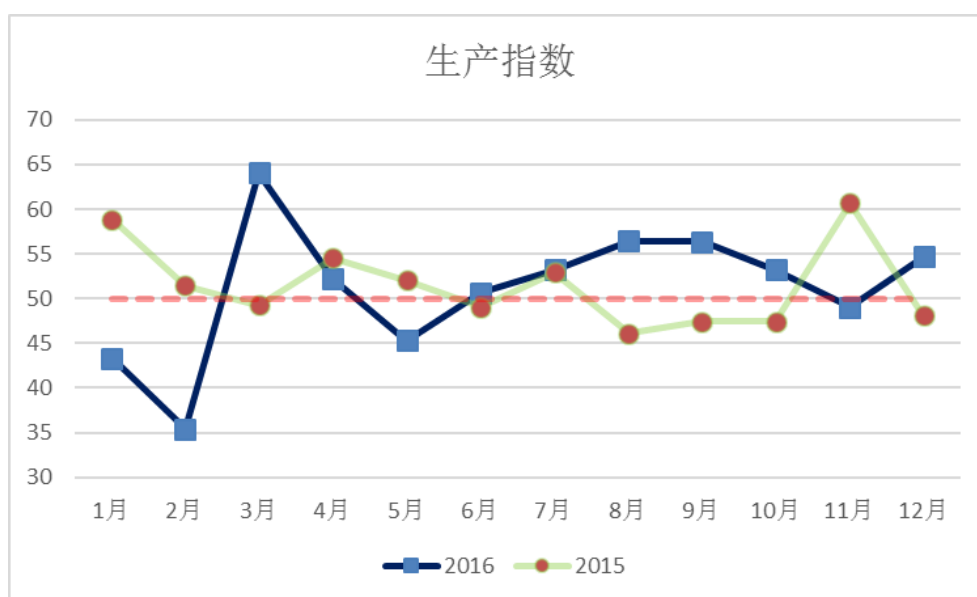


图 2

## 2. 新订单指数以增长为主

新订单指数和生产指数有较强的同步性，两者走势较为一致。2016 年新订单指数 1、2 月临近春节假期期间处于较低水平，下半年遇到电子产品销售旺季一直保持在荣枯线上，并处于高位。和 2015 年相比订单量有明显的回升，说明企业的订单不足的情况有所好转，需求增长乏力得到一定程度的缓解，有利于制造业的发展。

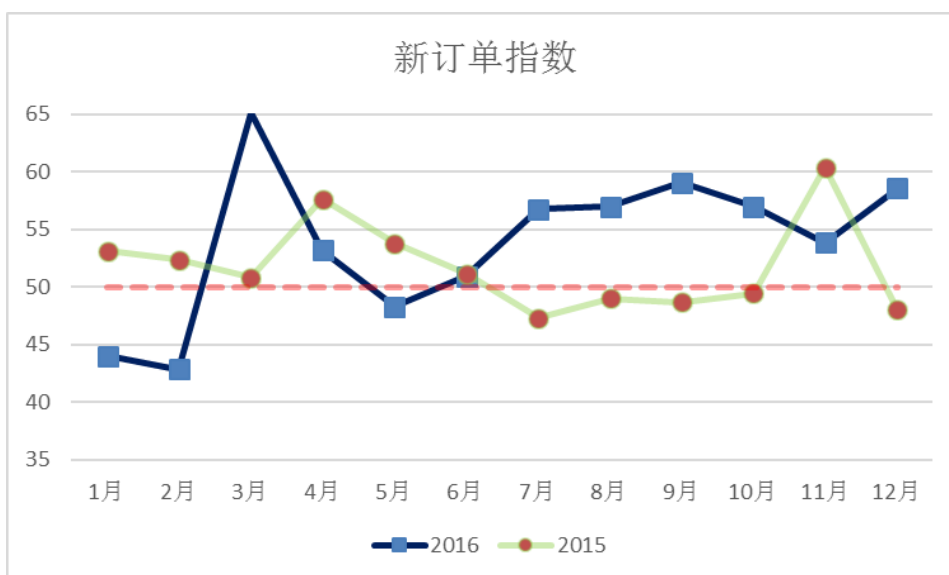


图 3

### 3. 主要原材料库存指数平稳

主要原材料库存指数表现较平稳。全年走势整体偏向于荣枯线下，并集中表现在 2016 年上半年。2016 年下半年以来，主要原材料库存指数在荣枯线上下小幅变化，并且高于 2015 年，表明企业原材料库补充库存意愿强于 2015 年，生产经营信心增强。

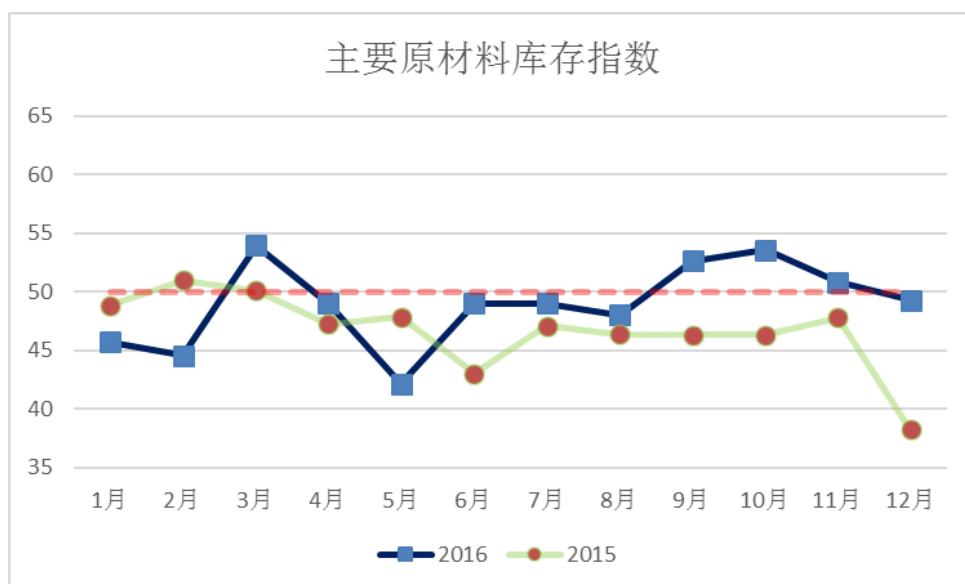


图 4

产成品库存指数和主要原材料指数相互影响。原材料库存指数与产成品库存指数的年均差值由 2015 年的-1.17 变为 2016 年的 4.11。

差值为正值说明当前制造业形势为上行，去库存压力较轻；差值由负转正表明目前市场回暖，企业产品去库存加快，原材料采购意愿回升。

#### 4. 生产经营人员指数持续走低

生产经营人员指数在 2016 年只有 2 个月在荣枯线上，企业用工人数逐渐下降。受到不断上涨的劳动力成本影响，企业在招工方面并不积极，并且相关政策的制订以及上升的生活成本也致使较多外来务工人员开始离开上海。两方面的因素导致人员流失，生产经营人员指数始终处于较低水平。用工人员减少，熟练工人流失对企业的生产也有一定负面影响。

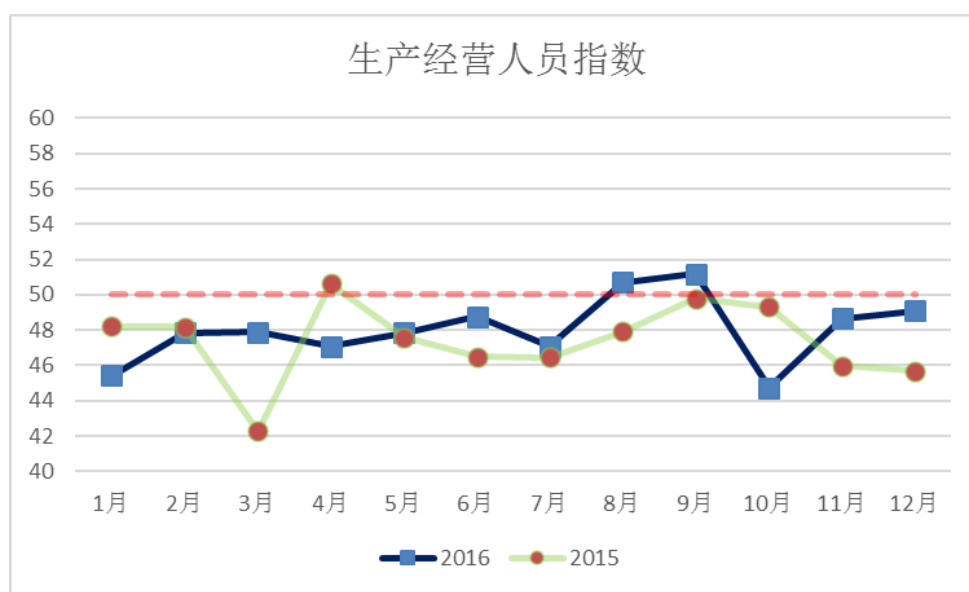


图 5

## 二、制造业发展的关键问题与隐患

从今年的总体调查情况来看，在反映企业生产经营遇到的问题，主要集中在劳动力成本持续上升、人民币汇率波动、原材料价格上涨、运输成本上升四个方面。

### 1. 劳动力成本持续上升

在反映劳动力成本上升对调查企业生产经营影响的问题方面看，所占比例一直处于 60%左右，在 4 月一度接近 70%。通过对比可以发现，2016 年越来越多的企业对劳动力成本上涨感到压力，很多企业在面对人员流失时选择了降低开工率，没有补充劳动力，这会限制企业的生产。

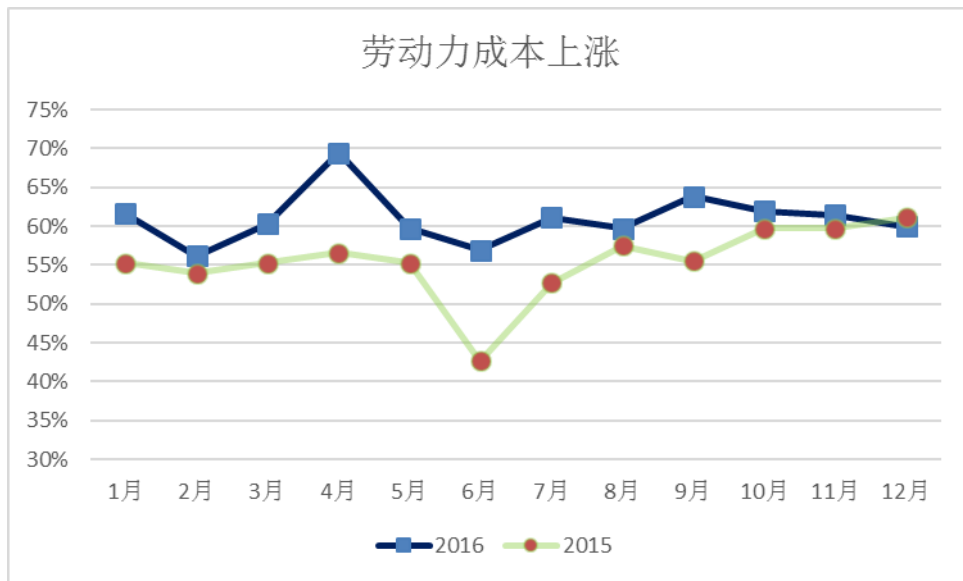


图 6

## 2. 汇率波动影响外贸企业

人民币汇率是影响进出口的重要因素。2016 年美元对人民币汇率一路走高，人民币贬值速度较快，外贸企业受此在国外订单和利润方面有明显不利影响。我区部分企业因主要原材料需要进口，生产成本迅速加大，比重已超过去年，成了企业遇到的主要困难之一。至 2016 年底人民币汇率对生产经营产生负面影响的调查企业占 42.9%，达到最高值。

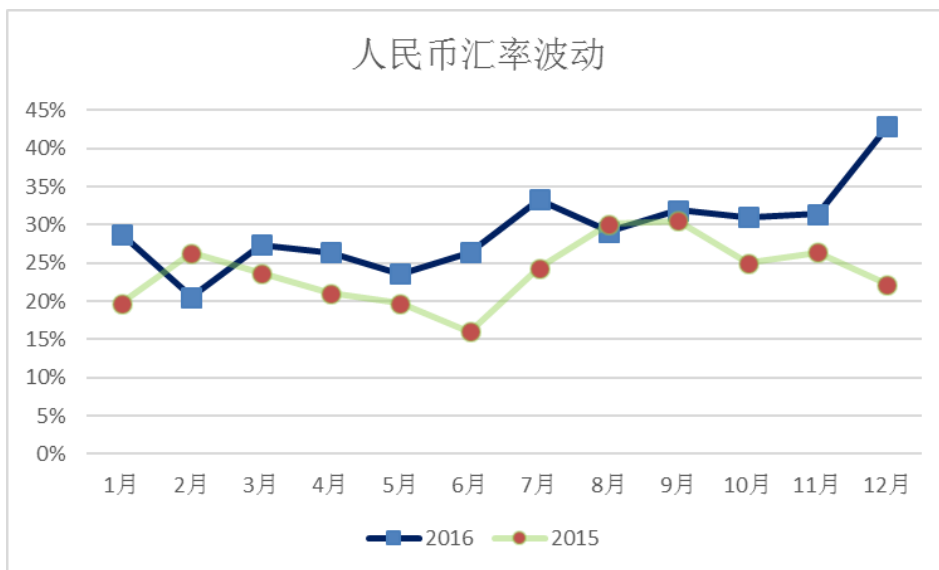


图 7

### 3. 原材料价格上涨造成较大压力

2016年以来，我区制造业主要行业涉及的原材料中，有色金属、钢材、化工、橡塑等大宗市场价格整体上涨非常明显，尤其在下半年。原材料价格的提高对企业的生产经营管理有极大的考验，在反映原材料价格上涨对企业生产经营有影响的调查企业比例逐步攀高，至年底达到 51.4%。

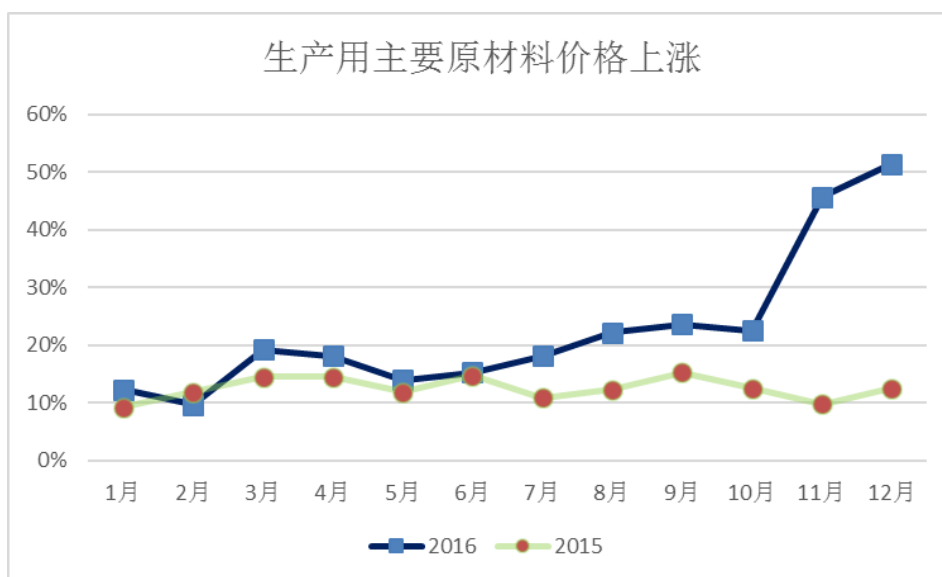


图 8

### 4. 运输成本上涨影响加大

运输成本上涨在 2016 年上半年前只影响到少数调查企业，但在 2016 全年的比重始终在上涨，并逐渐对较多企业造成负担，该问题需要引起关注。

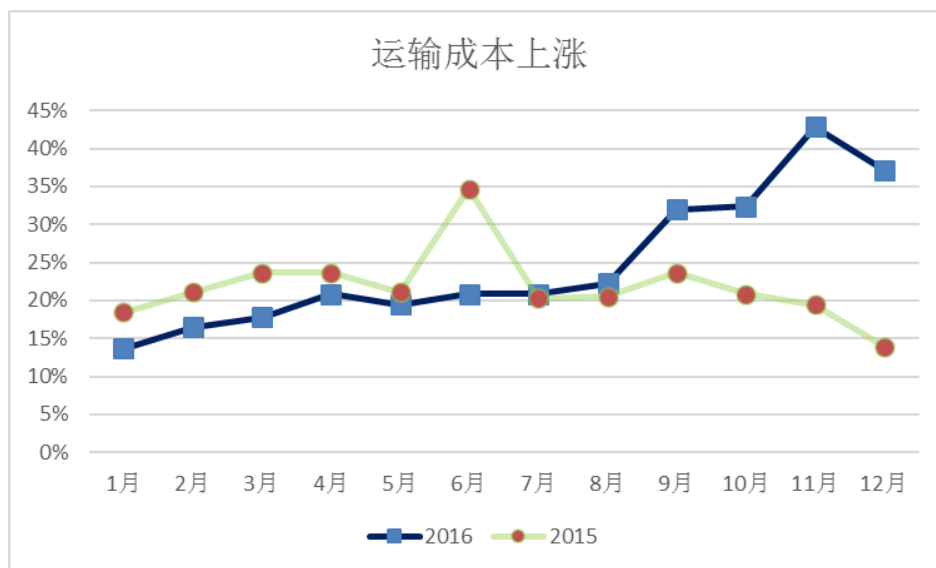


图 9

撰稿：段兴杰

松江统计信息网网址: <http://tjj.songjiang.gov.cn>